



# KULTURMILJÖUTREDNING OCH KONSEKVENSBEDÖMNING

## VÄSTRA NACKA STRAND, DETALJPLAN BERGET

Nacka kommun, 2023-04-17

# Medverkande

## **Beställare**

Nacka kommun

Planarkitekt / Landskapsarkitekt Anna Hall

Kommunantikvarie Johannes Kruusi

## **Konsult**

AU Kulturmiljö AB

## **Underkonsult**

Rejlers Sverige AB

## **Projektgrupp**

Bebyggelseantikvarie Adam Augustsson (uppdragsansvarig), AU Kulturmiljö AB

Landskapsarkitekt Eliza Nielsen, Rejlers Sverige AB

Foto framsida: Eliza Nielsen



# INNEHÅLL

INLEDNING .....	4	KÄNSLIGHETSANALYS OCH	
Bakgrund .....	4	KONSEKVENSBEDÖMNING.....	31
FÖRUTSÄTTNINGAR .....	5	Beskrivning av förslaget.....	37
Befintliga utpekanden och skydd .....	5	1. Blockhusudden och farleden.....	39
Stockholms farled och		2. Norra Kvarnholmen.....	45
inlopp (AB 51, 58).....	6	3. Fabrikörvägen.....	49
Befintliga underlag .....	8	SAMLAD KONSEKVENSBEDÖMNING...	51
Metoder .....	10	FORTSATT ARBETE.....	52
KULTURHISTORISKT SAMMANHANG ...	11	KÄLLFÖRTECKNING.....	53
Övergripande om farleden .....	11		
Detaljplanens närområde .....	12		
KULTURMILJÖANALYS.....	19		
Kulturmiljöbeskrivning.....	19		
Riksintressanta miljötyper och			
värdebärande karaktärsdrag .....	24		

# INLEDNING

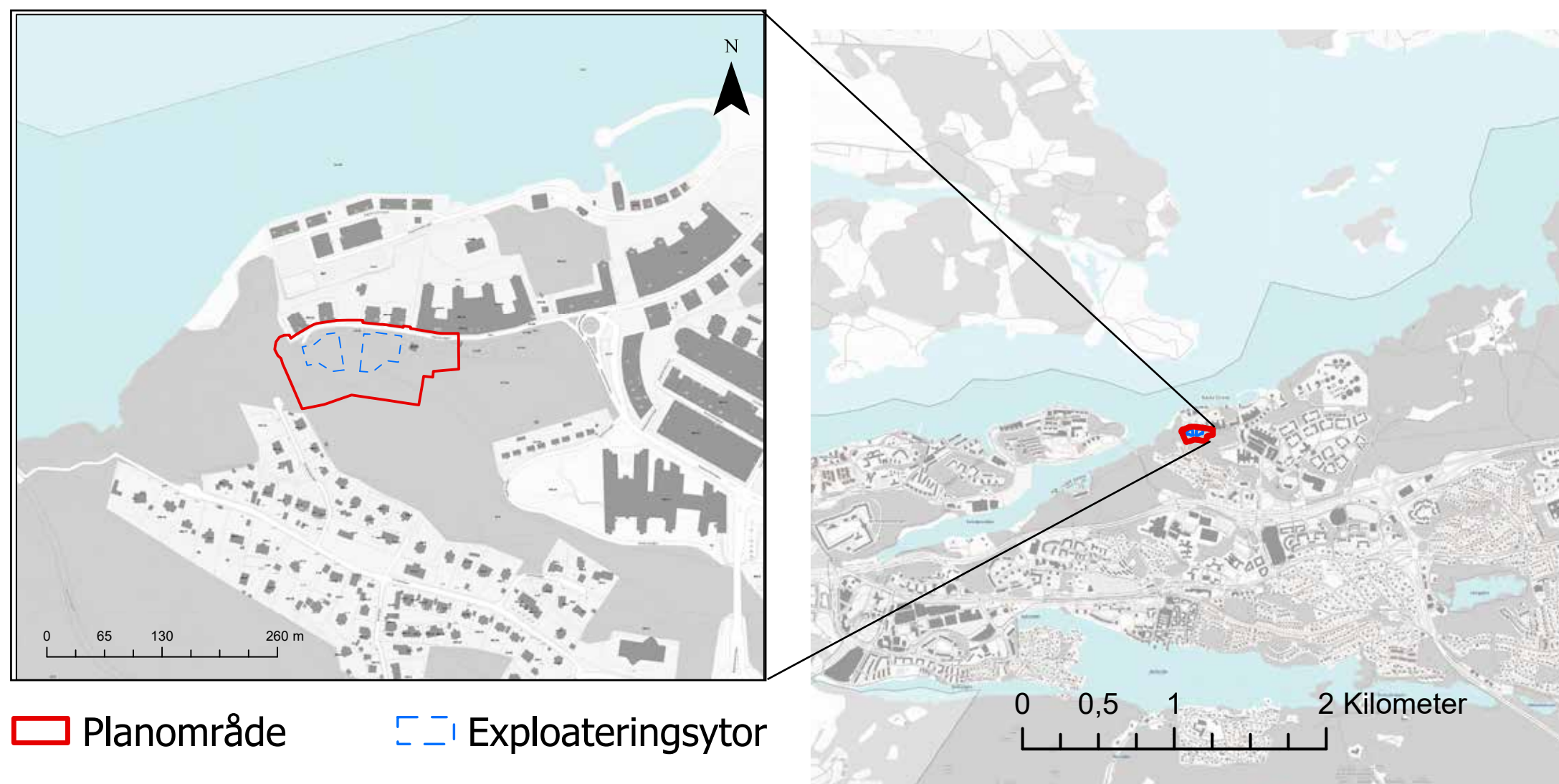
## Bakgrund

Västra Nacka strand är ett stadsbyggnadsprojekt med ett övergripande syfte att skapa en tät, blandad och levande stadsdel, ett sammankopplat och integrerat stadsrum, attraktiva och kvalitativa rekreativmiljöer samt att Nacka strand ska vara en stadsdel med stark identitet och en egen attraktionskraft.

Projektet har delats upp i två olika detaljplaner: Västra Nacka strand Berget och Västra Nacka strand Kajen.

Området ligger inom ett riksintresseområde för kulturmiljö Norra Boo - Vaxholm - Oxdjupet - Lindalssundet [AB 51, 58], även kallat Stockholms farled och inlopp.

Projektet är i ett tidigt skede där ett bebyggelseförslag finns som kan bearbetas. Denna kulturmiljöutredning förtydligar riksintressets värden i området och bedömer föreslaget bebyggelseprojekts påverkan på dessa värden. Därefter anges förslag till rekommendationer för eventuella förändringar.



# FÖRUTSÄTTNINGAR

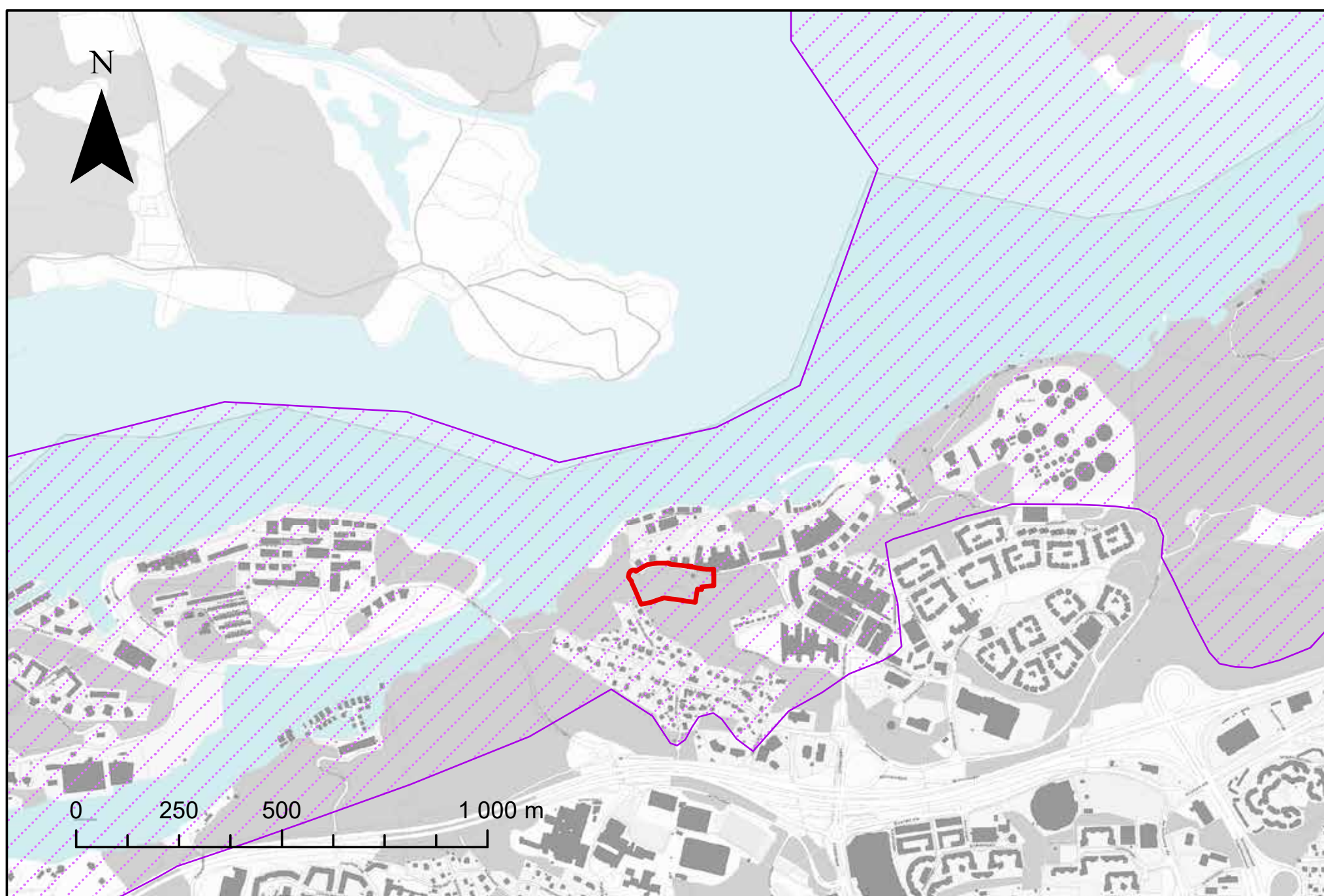
## Befintliga utpekanden och skydd

### Riksintresse för kulturmiljövård

Detaljplanen berör ett område inom riksintresse för kulturmiljövård, Stockholms farled och inlopp [AB 51, 58]. Detta riksintresse omfattar ett stort landskapsavsnitt inom flera olika kommuner.

En kulturmiljö av riksintresse speglar särskilt väl skeden, händelseförlopp eller verksamheter av vikt

för landets och områdets kulturella, politiska, sociala, religiösa eller tekniska utveckling. Riksintresset innehåller fysiska uttryck som stödjer den utvalda berättelsen och ger särskilt goda möjligheter till upplevelser, kunskap och förståelse för den kulturhistoriska utvecklingen.



 Planområde

 Riksintresse för kulturmiljövård

## Stockholms farled och inlopp (AB 51, 58)

Nedan är ett utsnitt ur riksintressebeslutet. Motiveringstexten är återgiven i sin helhet. Uttryck för riksintresset är utvalda delar som bedöms ha relevans för detta projekt. Markeringen [...] indikerar bortsorterad uttryckstext. Uttrycken är indelade på samma sätt som riksintressebeslutet är upplagt; i en övergripande del för hela riksintresset samt i tematiska delar som specifikt rör Nacka kommun.

### **Motivering**

*Farledsmiljö utmed inloppet till Stockholm via Vaxholm, som visar skärgårdens betydelse för huvudstadens sjöfart, livsmedelsförsörjning och rekreativt liv, som speglar levnadsbetingelserna för innerskärgårdens befolkning och dess behov av färdstråk till staden alltsedan medeltiden, och som berättar om Stockholms utbyggnad och försvarsansträngningar med tillhörande samhällsbildningar. Här kan levnadsförhållandena för olika sociala skikt utläsas, liksom utvecklingen inom industri, transportteknik, försvar och arkitektur. Farledsmiljö, kommunikationsmiljö, kust- och skärgårdsmiljö, fästnings- och skansmiljö, befästningssystem, militärmiljö, småstadsmiljö, industrimiljö, sommarnöjesmiljö.*

### **Uttryck för riksintresset**

*Sprickdalsbetonad skärgårdsterräng som speglar skärgårdsbefolkningens levnadsbetingelser och förutsättningarna för odling och bebyggelse.*

### **Forts. uttryck:**

#### *Industrimiljöer*

*Industrimiljöer med fabriksbyggnader, kajer, lämningsanläggningar, tekniska strukturer, bostäder, kontorshus, servicebyggnader koncentrerade till Nackas norra kuststräcka från Danvikstull till Nacka strand/Augustendal. [...] Det sena 1800-talets industriella epok med utbyggnadsfaser från 1900-talets industriella epok. Anläggningar lokaliserade sjönära nedanför och på de bergsbranter som kännetecknar kustområdet. [...] Till industrierna hörande bostadsbyggnader, kontorshus och anläggningar samt tekniska strukturer. [...] Motorfabriken Augustendal, i dag Nacka strand, från sekelskiftet 1900 med fabriks- och kontorshus samt bostadshus.*

#### *Sommarnöjesmiljö*

*[...] Odlingsmarker, gårdsbyggnader, trädgårdar, parker, alléer och bryggvägar. Sommarvillor från 1800-talets mitt fram till 1900-talets början utmed ångbåtslederna. Naturtomter och luftiga bebyggelsegrupper. Bryggvägar [...] Inslag av parkvegetation. [...] Avläsbar arkitekturstilutveckling från de rikt dekorerade schweizer- och cottagestilarna från 1800-talets senare hälft med verandor och pittoreska byggnader, till det tidiga 1900-talets mer strama villor som utvecklats till en nationalromantisk stilinriktning med robusta detaljer och allmogepsinspirerade detaljer och färgsättningar.*

### *Påtaglig skada*

Kulturmiljöer av riksintresse omfattas av kap.3 §6 i miljöbalken. Denna paragraf anger att riksintressen ska skyddas mot åtgärder som kan innebära ”påtaglig skada”.

- Påtaglig skada kan uppstå om en åtgärd mer än obetydligt skadar något eller några av riksintressets grundläggande värden.
- Påtaglig skada anses uppkomma när negativ inverkan blir så stor att området i något avseende förlorar sitt värde som riksintresse.

Landskapets läsbarhet – d.v.s. möjligheterna att förstå och uppleva ett områdes riksintressanta kulturhistoriska sammanhang, såsom det kommer till uttryck i landskapet – är central vid urvalet av riksintressen och därmed även i analysen av en förändrings påverkan på kulturmiljön. (RAÄ, 2014).

Det är åtgärdens konsekvenser för denna läsbarhet som ska lyftas fram i skadeanalysen. Avgörande för bedömningen är:

- I hur hög grad platsen fortsatt kommer att karaktäriseras av eller kunna återspegla det riksintressanta kulturhistoriska sammanhang som ligger till grund för utpekandet.
- Åtgärdens påverkan på både miljön som helhet och på de enskilda objekt som är av betydelse för miljöns läsbarhet ska bedömas.

Riksantikvarieämbetet anger i Handbok för riksintressen en generell rekommendation för bedömning av påtaglig skada:

”Moderna inslag som kan utgöra uttryck för, och kan läsas ihop med, den/de verksamheter eller aktiviteter som präglar platsen innebär t.ex. inte samma risk för påtaglig skada som inslag utan historisk förankring på platsen.”

### **Kommunal kulturmiljö**

Planområdet angränsar till en miljö beskriven i det kommunala kulturmiljöprogrammet ”Nacka - Augustendal”. Utpekade objekt/områden inom miljön är Augustendal f.d. motorfabrik med tillhörande arbetarbostäder vid Tändkulevägen, samt villorna Gufstafshög 3, Fabrikörsvillan med tomt samt Ellensvik med park. Dessa objekt har följande skydd i detaljplan.

#### *Skydd i detaljplan*

- Motorfabriken och arbetarbostäderna har förvanskningförbud (q1) och rivningsförbud (r) i detaljplan.
- Gustafshög har rivningsförbud och underhållskrav med förvanskningförbud (q1).
- Fabrikörsvillan har rivningsförbud (q).
- Ellensvik har rivningsförbud (r), förvanskningförbud exteriört och interiört (q1, q2) samt krav på antikvarisk medverkan vid ändring (q2).
- Därutöver finns även tidigare kuskbostad bevarad som har rivningsförbud (r) och förvanskningförbud (q1).

## Befintliga underlag

Regionala kunskapsunderlag

### **Länsstyrelsens presentation av riksintresset**

Länsstyrelsen har tagit fram en utförligare beskrivning av riksintresset som kompletterar texten i riksintressebeslutet. Under avsnittet Presentation av riksintresset anges\*:

- Framträdande är sprickdalslandskapets branta bergssluttningar, närmast Stockholm med storskalig bebyggelse både nedanför och på höjdsträckningarna (Nacka kn), som övergår till en mer otillgänglig kuststräcka väster och öster om inloppet till Skurusundet (östra Sicklaön och Saltsjö-Boo, Nacka kn). Södra kustens branta stränder med obebyggda inslag kontrasterar till de mer låglänta landskapspartierna på farledens norra sida.

Under avsnittet Kulturhistoriska aspekter anges följande:

- Farledsmiljö (handel och sjöfart): Kommunikationerna mellan skärgården och Stockholm har spelat en stor roll både för skärgårdsborna och stockholmarna sedan medeltiden [...] från 1600-talet var det område som avgränsas i riksintresset den enda segelleden för större fartyg.
- Industrimiljö: Den industriella expansionen i Stockholm tog ordentlig fart i slutet av 1800-talet och en rad mer storskaliga industrier etablerades i området. Orsaken

till industrietableringen i området var närheten till Stockholm och läget vid farleden. Ägostrukturen med ett fåtal större jordägare gjorde det lätt att köpa upp billig tomtmark invid farleden som vid Nackas norra kust mestadels bestod av utmarker till gårdarna på södra Sicklaön. I Augustendal vid dagens Nacka strand utvecklades under 1800-talets sista år en automobilfabrik, som istället kom att tillverka fotogenmotorer. Fabriken var först i Sverige med att tillverka tändkulemotorer. Företaget blev framgångsrikt och i början av 1900-talet var det en stor arbetsplats med omkring 500 anställda. I närområdet uppfördes bostäder till de anställda. I slutet av 1930-talet övertogs verksamheten av Philipsons automobil AB som hade verksamhet i området fram till 1980-talet.

\*Texter hämtade från Länsstyrelsens presentation av riksintresset. Länk till material finns i källförteckningen till detta dokument.



Kommunala kunskapsunderlag

### **Detaljplaneprogram för Nacka strand**

Programmet anger att Nacka strands kustzon utmärker sig genom ett dramatiskt sprickdalslandskap och att befintlig bebyggelse förhåller sig till detta genom att oftast vara placerad i lägen i strandnivå eller i krönlägen. Programmet beskriver även den ”gröna fot med olika typer av vegetation” som uppstår i sluttningszonen mellan bebyggelsen. Att topografin har haft en stor betydelse för landskapets karaktär lyfts också, men att den har blivit mindre framträdande genom de senaste årens förtätningar.

### **Kulturmiljöprogram för Nacka kommun**

Kulturmiljöprogrammet anger några förhållningssätt:

- Områdets historiska skikt ska bevaras och ny bebyggelse placeras och utformas så att de bildar nya årsringar i miljön.
- Sommarvillornas drag med friliggande villor på natur- och parkmark där murar och terrasserings är viktiga för helheten ska också respekteras.

### **Utdrag ur planprogrammet**

*”Den ”gröna foten” mellan strand och höjdrygg kan fortfarande avläsas i Nacka strand. Avsaknaden av en sjönära bebyggelsefront är möjligen resultatet av att fabriken grundare hade planer på att dra ett stickspår från Saltsjöbanan. Den gröna foten mellan kajnivå och övre nivå försvagades åren kring 1990 när industriområdet omvandlades till ett kombinerat arbetsplats- och bostadsområde. Men genom att de nya huskropparna fick en uppbruten, öppnare struktur mot sjösidan möjliggjordes gårdsbildningar med bevarade träd och terrassmurar.*

*Den gröna foten är som bredast och betydelsefullast som landskapselement kring Ellensvik/Tornvillan och Fabrikörsvillan. Här finns större grupper av ädellövträd som t ex ek och bok. En del av ekarna kan vara från tiden när platsen var ängs- och betesmark som är belagt i kartmaterial från 1600-talet. Fabrikörsvillan ligger i en brantare sluttning, där parken har kunnat skapas genom att terrängen terrasserats, vars murverk och trappor skapar en värdig inramning till den gamla chefsbostaden.”*

Källa: Detaljplaneprogram för Nacka strand, 2014, sida 59.

## Metoder

Uttryck med bäring på riksintresse

En uttolkning har gjorts av riksintressets motiv- och uttryckstext för att ge svar på vilka egenskaper i den fysiska miljön som berörs av aktuell detaljplan.

Riksintressebeslutet är en kort sammanfattning av hela det stora riksintressets värden och uttolkning är därför även en fördjupning av värdena baserat på noteringar vid platsbesök samt framkomna uppgifter i länsstyrelsens presentation av riksintresset samt andra kulturmiljöunderlag, som det kommunala kulturmiljöprogrammet.

I arbetet med uttolkningen ingår att fördjupa de riksintressanta motiven genom att kartlägga områdets präglade miljötyper. I varje miljötyp identifieras sedan ett antal värdebärande karaktärsdrag.

Värdebeskrivningen görs såväl utifrån (främst från farleden) och in mot planområdena, som inifrån dessa. Detta för att fånga upp alla de riksintressanta kulturmiljövärden som kan beröras (direkt och indirekt) av planerna.

### Känslighetsbedömning

Bedömningen omfattar en känslighetsbedömning - dvs risken att de utpekade värdena förvanskas eller minskar vid förändring, ändring eller tillägg. Bedömningen klargör kulturmiljöns möjlighet att ta emot nya inslag utan att dess kulturhistoriska karaktär eller värde påtaglig förändras.

### Förslag till anpassningar

Anpassningar föreslås för att minimera eventuella negativa konsekvenser för riksintresset. Rekommendationerna är författade med utgångspunkt i hur hög grad motiven och uttrycken för riksintresset kan tänkas påverkas av planerade åtgärder. I ett första skede av uppdraget är anpassningsförslagen mer generella och med fokus på temana och värdenas fortsatta läsbarhet i den fysiska miljön. Ett fastställt förslag till detaljplan är inte framtaget i detta skede.

### Konsekvensbedömning

De värdebärande uttrycken under respektive tema som identifierats tidigare återkommer i den avslutande konsekvensbedömningen i form av synbilder. I detta skede finns ett framtaget förslag till detaljplan. För varje synbild beskrivs hur

- värdena påverkas (vad tillkommer o.s.v.),
- effekter (vad som händer med värdet, exempelvis försvinner, förvanskas, förstärks, fragmenteras). Effekter värderas i inga, små, måttliga och stora negativa/positiva.
- vad det får för konsekvenser. Sammanvägning av effekter. Värderas i inga, små, måttliga, stora och mycket stora negativa/positiva konsekvenser.

# KULTURHISTORISKT SAMMANHANG

## Övergripande om farleden

Farleden mellan skärgården och inloppet till Stockholm har spelat en stor roll sedan medeltiden för områdets handel, kommunikationer och försvar. Sedan 1800-talet har betydelsen för industri och villabebyggelse ökat genom de goda förbindelserna till och från Stockholms innerstad.

Från 1600-talet var farleden den enda segelleden in till Stockholm. Som kommunikations- och transportled har den dominerat ända fram till järnvägens utbyggnad under decennierna kring sekelskiftet 1900. Mest omfattande trafik har det varit

under 1800-talets andra hälft genom ångbåtstrafikens utbyggnad. På 1880-talet fanns utmed Skurusundet och Ormingelandets stränder ett hundratal tilläggsplatser för ångbåtar.

Denna särposition i huvudstadens kommunikationsnät under flera sekel har satt sina avtryck i den fysiska miljön, bland annat hur bebyggelse, kajer, hamnar och andra viktiga platser signalerar sin betydelse genom olika typer av annonsering och orientering mot farleden.



0 350 700 1 400 m

Planområde

Historisk karta från 1817, utgiven av W.M. Carpelan. Hämtad från: Stockholmskällan.

## Detaljplanens närområde

Detaljplanernas närområde avgränsas här till skärgårdslandskapet i Sicklaöns nordvästra del. Skärgårdslandskapet har angett förutsättningarna för bebyggelseutvecklingen på olika sätt; från sommarnöjena (1800-tal), via industrins framväxt (1900-tal) till kontors- och bostadsbebyggelse (1900-talets slut till idag).

Bebyggelsens närhet till vattnet - både av funktionella orsaker och för den visuella kontaktens skull - är ett genomgripande tema.

Skärgårdslandskapet

Skärgårdsmiljön är grundläggande för den första bebyggelsens etablering i form av sommarnöjena. Attraktivt var den "orörda" naturen med branta



Konstnären O A Mankell avbildade i en avkwarell sommarnöjena och naturlandskapet vid farleden på 1880-talet. Villan längst till vänster, Gustafshög, är den enda i målningen som finns kvar idag. Sommarvillan Augustendal tillkom 1859, från tidigt 1900-tal känd under namnet Fabrikörsvillan. Hämtad från: Stockholmskällan.

sluttningar och naturlig grönska. Sluttningarna innebar goda utblickar mellan träden ut mot farleden som genom ångbåtslinjerna var den primära kommunikationsleden till och från Stockholm kring 1800-talets mitt och 1800-talets andra hälft.

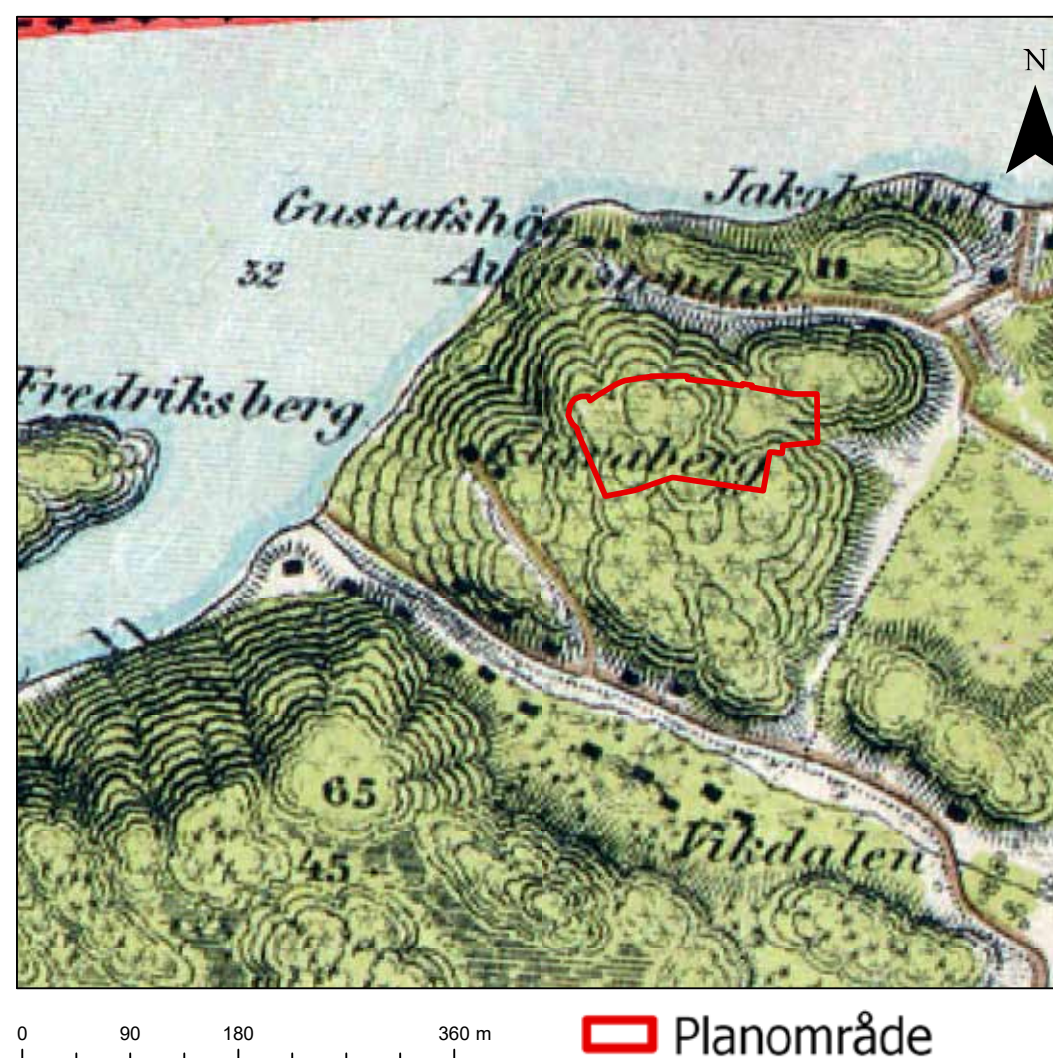
### Sommarnöjen för överklassen

Farledens betydelse kommer till uttryck i den äldre villabebyggelsen i närområdet. Dessa sommarböjen för överklassen placerades med närhet till ångbåtsbryggor och på mark som var obrukbar för jordbruk, oftast i norrsluttningarnas skugga med utblickar över den solbelysta skärgården. ”Fabrikörer och grosshandlare kunde flytta sina familjer från den ohälsosamma staden under de varmaste månaderna, medan de själva pendlade med ångbåten” (Länsstyrelsens presentation av riksintresset).

1869 fanns sommarvillorna Augustendal, Gröndal, Jakobsdal, Skönvik och Ellensvik. Ett ytterligare tidigt exempel på överklassens sommarvillor är trävillan Gustafshög uppförd 1878. Alla var avstyckade från Sickla gårds ägor.

### Sommarnöjen för medelklassen

På 1870-talet avstyckades ett större antal villatomter från Järila gårds ägor. Tomterna var betydligt mindre än kring Augustendal och avsedda för uppförande av sommarbostäder för medelklassfamiljer från Stockholm. 1888 hade 21 villor uppförts och området fick namnet Vikdalen. Familjerna kom med ångbåt till en egen brygga som låg vid Svindersviken. Villorna placerades i en liten sprickdal mellan två berg. Villorna i Vikdalen blev därigenom tydligt

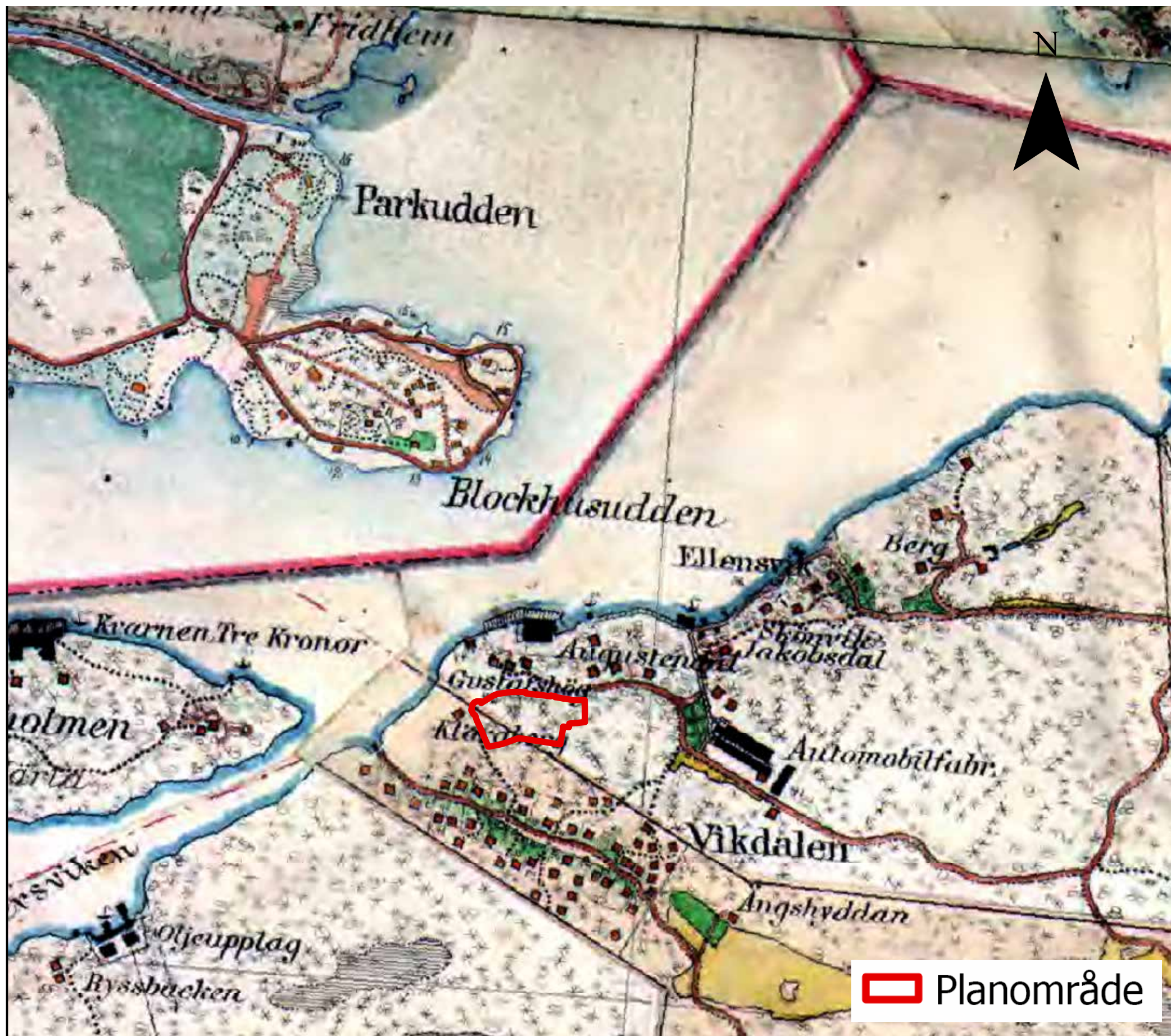


Kartverket "Trakten kring Stockholm" (blad 5), uppmätt 1844-1850, översedd 1891-1893. Hämtad från: Stockholmskällan.

avdelade från Augustendal och fick inte den vattenkontakt med farleden som överklassens sommarvillor åtnjöt.

### Industri och arbetarbostäder

I slutet av 1800-talet spred sig industrialiseringen allt längre ut från Stockholm. Många av industrierna låg kring Mälaren och fartygen med lastade varor behövde ta sig igenom slussen för att komma ut till Saltsjön. I takt med att industriernas produktion ökade blev passagen genom Stockholms sluss allt svårare. För etablering och utbyggnad riktades blickarna mot Saltsjön och farleden. Här fanns det fria, stora ytor med god möjlighet till en egen kaj som anslöts till ångbåtslinjerna samt begagnades för avlastning och pålastning av varor.

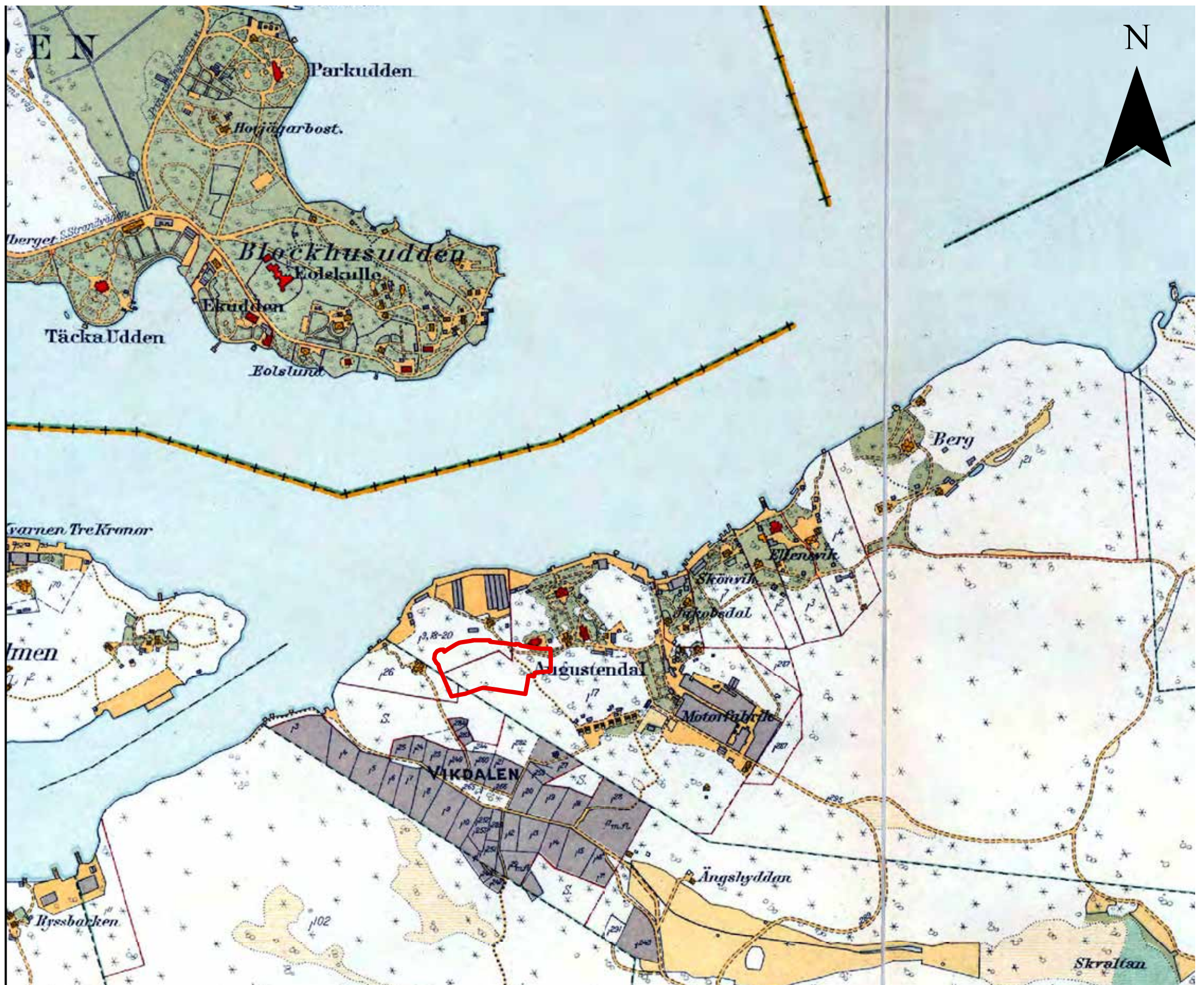


0 225 450 900 m

Häradsekonomiska kartan från 1901. Källa: Lantmäteriet historiska kartor.

I Danviken innebar utvecklingen att Finnboda varv grundades 1882 samt Saltsjökvärns etablering 1890. 1897 hade utvecklingen fortsatt österut genom att Kvarnen Tre Kronor färdigställdes på Kvarnholmen (dåvarande Hästholmen).

1899 grundades Aktiebolaget JV Svenssons motorfabrik i Augustendal. Från början skulle hela bilar tillverkas, anpassade till svenska förhållanden. Snart beslutades att tillverkningen skulle inriktas enbart mot motorer där "Avance"-motorn blev en framgångsrik produkt för användning i båtar, jordbruksmaskiner, sågverk och elverk. Vid denna tid



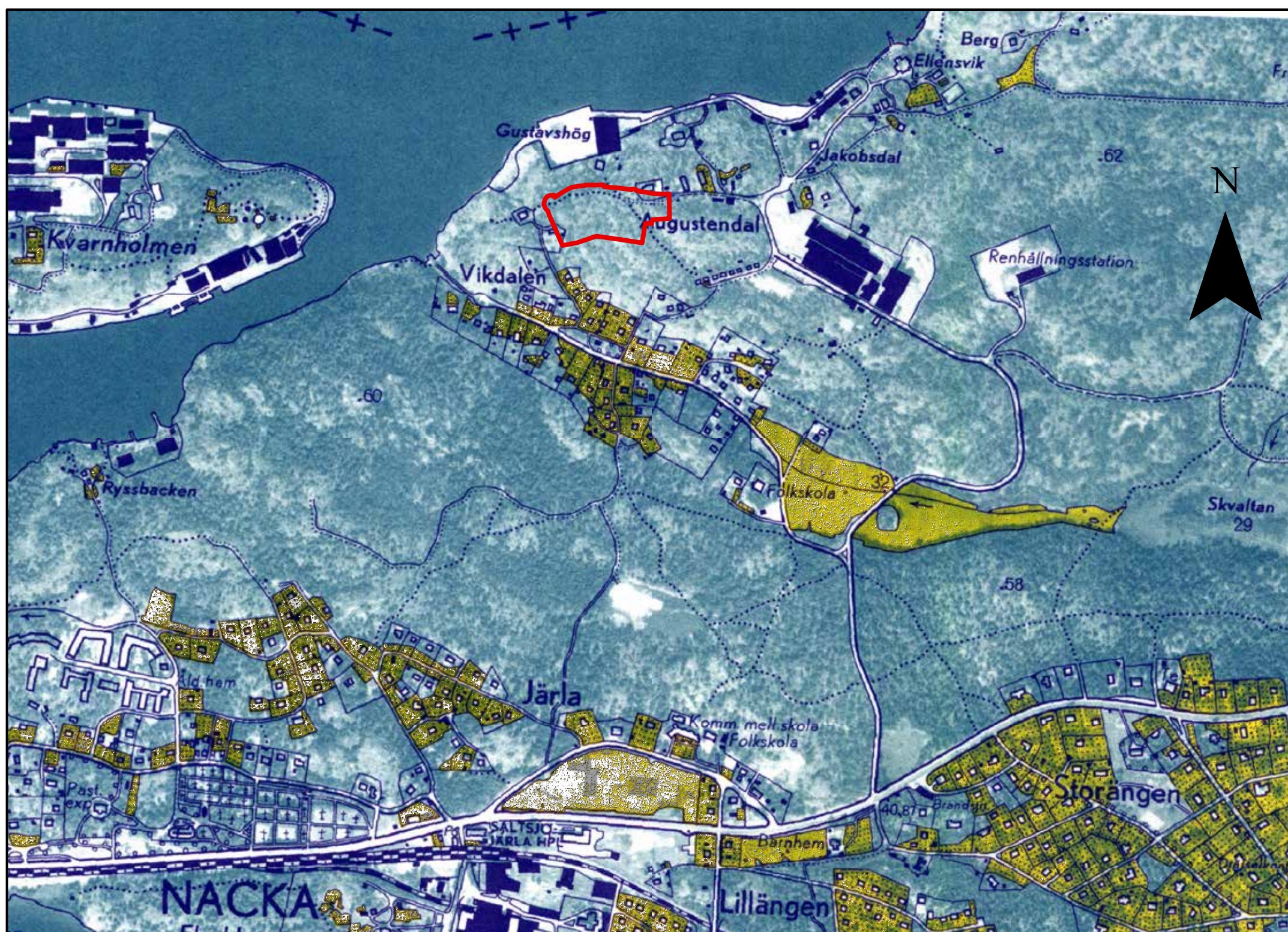
0 225 450 900 m

 Planområde

Kartblad "Blockhusudden" från 1917-1923 ur kartverket *Stockholms stad med omnejd*. Hämtad från: *Stockholmskällan*.

var företaget ensamma om att tillverka tändkulemotorer. Företaget genomförde en stor utbyggnad av verkstadsbyggnader under 1900-talets första år. Byggnaderna fick en förfinad inramning mot

de påkostade villorna i söder i form av en geometriskt indelad park. Och ner till kajen löpte ett stickspår från fabriksbyggnaderna som underlättade varutransporterna.



0 225 450 900 m

 Planområde

Industrins etablering förändrade förhållandena i området. Vikdalens sommarvillor blev bostäder för arbetare samtidigt som sommarnöjet Augustendal byggdes om till bostad för JV Svensson, hädanefter därför kallad "Fabrikörsvillan". Ombyggnaden skedde enligt uppgift med Blockhusuddens tullhus (uppfört på 1700-talet) som förebild. I tider av hastig förändring återknöt JV Svensson till farledens äldre historia och den betydande tullverksamhet som bedrivits på Blockhusudden på andra sidan vattnet.

*Ekonomiska kartan från 1951. Källa: Lantmäteriet historiska kartor.*

Kring år 1916 var fabriken genom sina drygt 500 anställda en av Sveriges största arbetsgivare. Verksamhetens framgångar och förändrade sociala bostadsideal för industriarbetare ledde då till att företaget uppförde ett antal arbetarbostäder i området.



## **Sammansättningsfabrik**

Tillverkningen på fabriken fortsatte fram till 1937. Därefter togs den över av Philipson Automobil AB som använde anläggningen som sammansättningsfabrik av hela bilar. Få utbyggnader skedde av anläggningen närmaste decennierna utan befintliga lokaler var tillräckliga. Även i omgivningarna märks små förändringar i bebyggelsens utbredning i de historiska kartorna. Bilvägsnätet ut till området var ännu vid 1900-talets mitt föga utbyggt.

Nya verksamheter under 1990-talet  
Under 1980-talet diskuterades omvandling av industriområden för nya användningar. I detta avseende kan Nacka kommun anses vara en föregångare med många tidiga omvandlingsprojekt. Ett av dessa var Nacka strand-Augustendal där befintlig industribebyggelse rustades upp och byggdes om för främst kontor under 1990-talet. Runt omkring och inom området tillkom en omfattande ny bebyggelse för 6000 arbetsplatser och 500 lägenheter. Nyréns Arkitektkontor stod för merparten av gestaltningen av området, hållen i en postmodernistisk stil. En målsättning tycks ha varit att i färgsättning, volym och placering bygga vidare på det befintliga industriområdets karaktär. Volymernas placering och nedtrappning avspeglar även en strävan att bibehålla skärgårdslandskapets topografi och grönska från farleden.

## Utveckling idag

2000-talet har inneburit vissa förändringar i användningen av området. En stor del av kontoren är idag ombildade till bostäder vilket inneburit en större användning under dygnets alla timmar. Det finns en skola i området, liksom ett centrum med butiker, restauranger och annan verksamhet.

Nere vid f.d. kajen har kajplanen fyllts ut. Tidigare bebyggelse och parkmiljöer knuten till industri- och villabebyggelse är till stora delar riven under 1900-talet, till förmån för moderna verksamhetskvarter med bland annat restauranger och pubar.

Äldre bebyggelse som bevarats i området sticker ut genom sin hantverksmässiga och detaljerade karaktär; bland annat Ellensvik, Gustafshög, Fabrikörsvillan med park, kuskbostaden, JV Svenssons motorfabrik m.fl. byggnader. Ellensvik, Gustafshög och Fabrikörsvillan kvarstår alltjämt som dominerande byggnader från farleden. Bebyggelseutveckling nere på kajen har dock påverkat framförallt Gustafshögs och Fabrikörsvillans dominans.

Under 2010-talet finns flera detaljplaner som är utbyggda eller på väg att byggas ut i Nacka strand. Planerna innefattar såväl ombyggnad och påbyggnad av tidigare kontorshus för bostadsändamål, som nybyggnad av flerbostadshus. Tillsammans med påbörjade planarbeten innebär detta en tätare och högre bebyggelse samtidigt som den obyggda skärgårdsnaturen minskar i omfattning.



Karta över planområdet med omgivning idag. Bakgrundskarta från Nacka kommun.

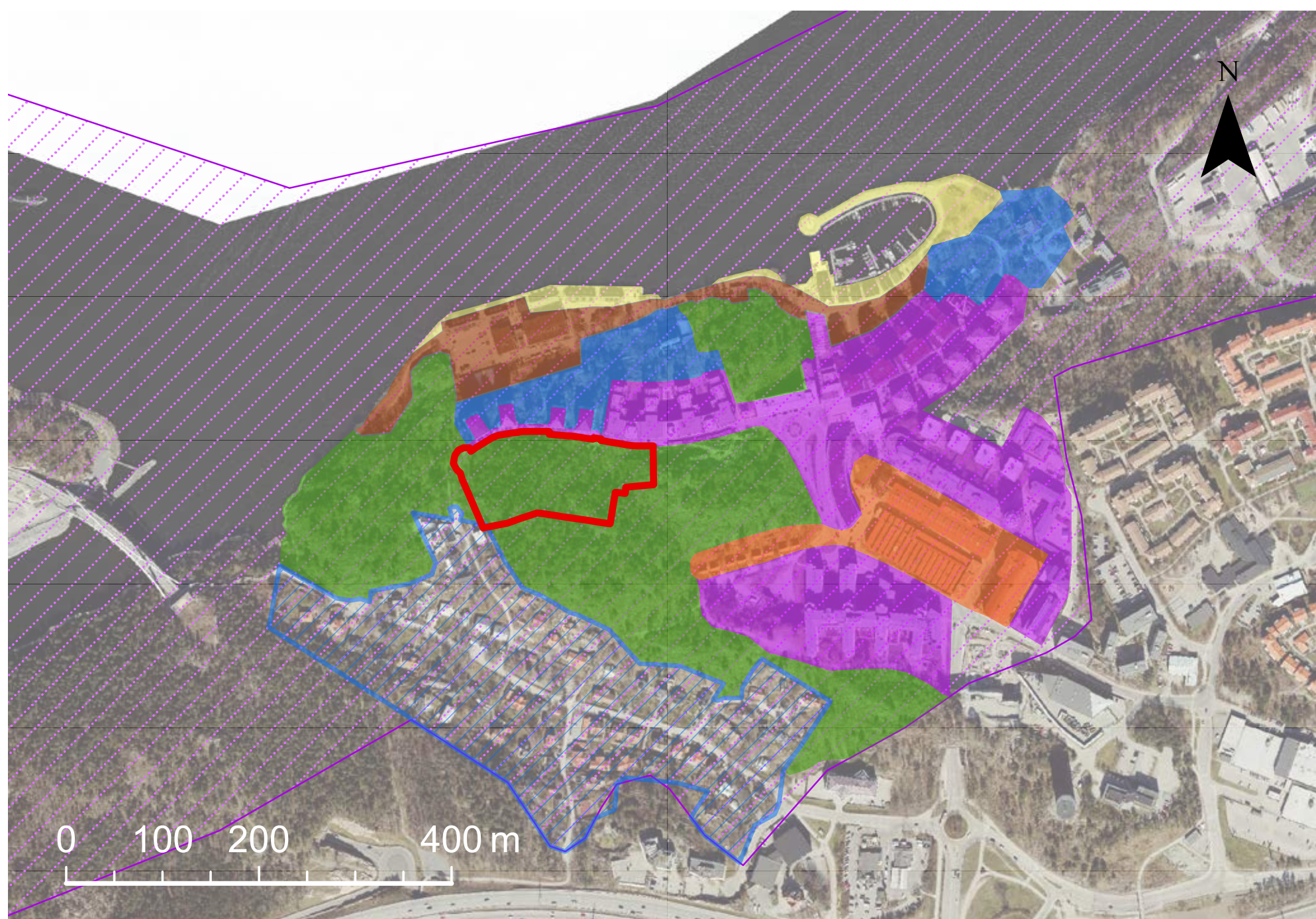
# KULTURMILJÖANALYS

## Kulturmiljöbeskrivning

### Skärgårdsmiljö

Skärgårdslandskapet är en övergripande karaktär i området präglad av av brant sluttande skogbevuxna bergsidor. Sprickdalsterrängen dominerar i

området. Smala sprickdalar löper i nordvästlig riktning ut mot Saltsjön och delar upp landskapet och dess bebyggelse i sektioner (se figur på nästa sida); Vikdalen, Augustendal och Skönvik/Ellensvik.



- |   |   |
|---|---|
| Planområde                                      | Skärgårdsmiljö                              |
| Riksintresse för kulturmiljövård                | Sommarhöjesmiljö                            |
| <b>Miljötyp</b>                                 | Industrimiljö och arbetarbostäder           |
| F.d. industrikaj. Kajområde och brygglägen idag | Sommarhöjen/Arbetarbostäder/villabebyggelse |
| Sentida kontors- och bostadshus                 | Senare utfyllnad av kaj                     |

Präglade miljötyper i planområdet med omgivningar. Ortofoto från Nacka kommun.

I sprickdalarnas riktning ned mot vikarna, har bebyggelsen och vägarna anlagts. Detta har skapat en naturlig "rörelse" ned mot farleden främst uttryckt i bebyggelsens nedtrappning. I den äldre sommarnöjes- och industribbyggelsen är det även tydligt i en nordvästlig orientering, exempelvis Gustafshögs veranda som tydligt vänder sig mot farleden.

Nere vid farledens södra sida, vid Blockhusudden kan sprickdalsterrängen uppfattas genom att sprickdalarna avtecknar sig i mötena mellan bergen. Dessa berg löper ofta ända fram till vattenbrynet och visar sig då som karaktäristiska kala hållar.

Naturmarkerna i sluttningarna har en orörd och "inbäddande" karaktär för sommarnöjena. Tillkommande kontors- och bostadsbebyggelse under 1900-talet samt även pågående utbyggnader enligt antagna detaljplaner, har starkt påverkat denna karaktär i dagens Nacka strand.

Angränsande till det obebyggda skärgårdslandskapet är flera olika miljötyper med sina specifika karaktärsdrag som beskrivs utförligare nedan.



Planområde  
Sprickdalar

*Riktningar i landskap och bebyggelse följer sprickdalarna. Ortofoto från Nacka kommun.*



*Bergen i skärgårdslandskapet är höga, ibland kala men oftast tätt bevuxna med skog.*

## Sommarnöjesmiljö

Särskilt överklassens sommarnöjen - Gustafshög och Fabrikörsvillan - har utformats med sina pampigare byggnadsfasader vända mot nordväst och Stockholm. Sommarnöjena står i en brant topografi med omgivande grönska och stenterrasser som är rester av påkostade trädgårdar och parker. Stenmurarna bildar släta platåer i den branta topografin och har använts för planteringar som skapat trädgårdsrum att vistas i. Rumsligheterna binds samman av gångar och inramas av äldre träd som sparades vid villornas uppförande, alternativt träd som planterades vid uppförandetiden. Terrasser och murar i Ellensviks trädgård skapar på detta sätt tydliga utsiktsplatser över farledsmiljön.

Skärgårdslandskapets orörda, otillgängliga natur och inbäddande grönska är tillsammans med närheten till vattenrummet de stora anledningarna till den första sommarnöjesbebyggelsens uppförande under 1800-talets andra hälft. Därmed är denna natur betydelsefull för landskapskaraktären kring sommarnöjena.



*En inblick i sommarnöjesmiljön och "den gröna foten"*

## Industrimiljö och arbetarbostäder

Industrimiljön har tre viktiga delar;

- Augustendalsvägens uppradade verkstadsbyggnader nere i sprickdalen,
- Tändkulevägens avskärmade arbetarbostäder upp mot berget samt
- Industrimiljöns samband ned mot farleden med Fabrikörsvillan och bergbanan (nybyggd 1996 men återkopplande till ett äldre stickspår som löpte ned från kajen under motorfabrikens första år).

Industrimiljön är idag inte synlig från farleden utan knyts samman med farledsmiljön genom vägnätet; Augustendalsvägen, Tändkulevägen och bergbanan.

## Vikdalens bostadsbebyggelse

Genom att vara belägen på södra sidan av berget upplevs Vikdalen som en egen miljö idag som vänder sig mot söder, avskärmad från övriga miljön som vänder sig mot norr och farleden.

## Kajområde och brygglägen

Nedanför den branta bergsfoten sker en tvär övergång till platt mark i form av ett kajområde som fram till 1900-talets andra hälft varit industrikaj men som idag rymmer kontor och andra verksamheter. Platsen har en lång industrihistorisk bakgrund till 1830-talet då en gödningsfabrik låg här. Bakgrunden till dagens kaj kan dock härledas till 1899 då kajanläggningen anlades som upplagsplats för träkol. JV Svenssons motorfabrik använde den sedan för transporter av varor. Från kajen upp

till industribyggnaderna gick ett smalspår för att underlätta transporterna. Smalspåret sträckning återspeglas i den 1996 år anlagda bergbanan.



*F.d. arbetarbostäder till JV Svenssons motorfabrik.*



*Kajanläggning har funnits sedan 1800-talets första hälft på platsen. Kajen har successivt byggts ut. Dagens anläggning är sentida med "hamnmagasin" från 1990-talet.*

### **Senare förlängning av kajen**

Kajen har förlängts utåt i perioder och fick dagens kantiga form i de västra delarna i början av 2000-talet. I de östra delarna vid Ellensvik tillkom en småbåtshamn med en vågbrytare under senare delen av 1900-talet.

### **Sentida kontors- och bostadshus**

Området präglas idag starkt av det omfattande projektet att anlägga en ny kontors- och bostadsstadsdel i Nacka strand på 1980- och 1990-talet, där Nyréns arkitektkontor varit en ledande part i utformningen. Bebyggelsen kännetecknas av en medveten anpassning till befintliga kvalitéter i landskap och bebyggelse, vilket märks i exempelvis punkthusens släpp och bevarade omgivande naturmarkskaraktär samt i kontorshusens nedtrappande volymer mot farleden. Projektet var också en av Sveriges första omvandlingsprojekt av storskaliga industriområden. Tidigare hade oftast industrimiljöer rivits efter att verksamheten lagts ned, men i slutet av 1900-talet blev det industriella arvet alltmer betraktat som något bevarandevärt och som en resurs i stadsutvecklingen.

### **Pågående utbyggnad i antagna planer**

Just nu pågår nästa utvecklingssteg i Nacka strands historia. Pågående utbyggnad av antagna planer börjar också sätta sin prägel på miljön med tillkommande volymer på tidigare naturmark, kontor som byggs om till bostäder m.m.



*Dagens Nacka strand med sentida kontors- och bostadshus samt pågående utbyggnad som skymtar i bakgrunden.*

# Riksintressanta miljötyper och värdebärande karaktärsdrag

Uttolkning av värdebärande karaktärsdrag bygger på en indelning i de miljötyper som listas i riksintressebeskrivningens motivtext.

Varje miljötyp kopplas sedan till ett eller flera uttryck som omnämns i uttryckstexten. Dessa uttryck utvecklas nedan till specifika karaktärsdrag noterade vid platsbesök som berörs av detaljplanerna. Genom indelning i miljötyperna får karaktärsdragen en god koppling till riksintressets kulturhistoriska helhetsmiljö och det kulturhistoriska sammanhang som ligger till grund för anspråket. Värdebärare för riksintressets miljötyper upplevs ofta olika beroende på om det betraktas inifrån land eller utifrån farleden, varför båda dessa perspektiv har varit utgångspunkt för värdebeskrivningen.

Miljötyp: Skärgårdsmiljö

## Uttryck

- Sprickdalsbetonad skärgårdsterräng.

## Värdebärande karaktärsdrag

*Utifrån, från farleden*

- Farledens sydsidas branta sluttningar som kontrasterar mot norra sidans låglänta landskapspartier.
- Sätten på vilka skärgårdslandskapet genomsyrar övriga miljötyper knutna till det byggda; den obebyggda naturmarken i branta bergssluttningar som sticker fram mellan bebyggelsen och över denna.
- De kala bergshällarna som sticker fram i grönskan; bl.a.
- det berg som huserat det numera rivna sommarnöjet Klaraberg synligt som en bar häll ända fram till vattenbrynet.

*\*Riksintressebeskrivningen omfattar bl.a. "farledsmiljö" samt "kust- och skärgårdsmiljö". För att förenkla och för att betona att skärgårdsmiljön upplevs såväl inifrån land som utifrån farleden används här "skärgårdsmiljö" som en övergripande miljötyp där uttrycken för båda riksintressets motiv ingår.*



Notering: Byggställningar på byggnaden till vänster är borta idag, jämför med färdigställd påbyggnad på s. 47.



- De sprickdalar mellan bergen (i vilken Vikdalens bebyggelse är koncentrerad) som visar på naturtypen och kan uppfattas från Blockhusudden.
- Det arkitektoniska samtalet mellan Stora Sjötullen och Fabrikörsvillan. De båda byggnadernas karaktäristiskt branta takfall med uppstickande rundade gavelkrön, representativa fasader med klassicistisk prägel i ockragul puts och uppradade fönsterrader.
- Fabrikörsvillans efterliknande karaktär som visar på det tidiga 1900-talets strävan att återknyta till farledens historiska betydelse.



*Bibehållen naturmarkskaraktär bland sentida bostadsbebyggelse.*

#### *Inifrån miljön*

- Bebyggelsestrukturen inifrån miljön styrd av sprickdalarnas böljande riktningar ned mot vattnet, tydligt i Augustendalsvägens böljande sträckning.
- Den i stora delar bibehållna naturmarkskaraktären mellan sentida kontors- och bostadsbebyggelse.
- De branta sluttningarna inbäddade i "orörd" grönska varifrån sommarnöjen och villor sticker fram mellan träden och åtnjuter stilla utblickar över den betydligt mer livligt trafikerade farleden.

Miljötyp: Sommarnöjesmiljö

### Uttryck

- Odlingsmarker, gårdsbyggnader, trädgårdar, parker, alléer och brygglägen.
- Sommarvillor från 1800-talets mitt fram till 1900-talets början utmed ångbåtslederna.
- Naturtomter och luftiga bebyggelsegrupper.
- Brygglägen
- Inslag av parkvegetation
- Avläsbar arkitekturstilutveckling från de rikt dekorerade schweizer- och cottagestilarna från 1800-talets senare hälft med verandor och pittoreska utbyggnader, till det tidiga 1900-talets mer strama villor som utvecklats till en nationalromantisk stilinriktning med robusta detaljer och allmogespinspirerade detaljer och färgsättningar.

### Värdebärande karaktärsdrag

*Utifrån, från farleden*

- Sommarvillornas luftiga bebyggelseplacering med omgivande gröna fot som är nätt och jämnt bevarad.
- Fabrikörsvillans tomt med grusad uppfart och terrasserad trädgård som vetter mot farleden. Villans direkta, raka samband med bryggläget.
- Gustafshögs välbevarade villa i schweizerstil sticker fram i grönskan med högresta gavlar och lövsågerier med är samtidigt tydligt inordnad i denna med sina fasader i matt grön umbra.
- Bryggor för båttrafiken vid Vikdalens utlöpare vid Svindersviksbron samt rakt nedanför Fabrikörsvillan där villan bildar front för den som ankommer med skärgårdstrafik.



Fabrikörsvillan

Bryggläge

Grön fot bildad av sommar-  
nöjenas luftiga placering

*Notering: Byggställningar på byggnaden till vänster är borta idag, jämför med färdigställd påbyggnad på s. 47.*

### *Inifrån miljön*

- Fabrikörvägen: Kuskbostadens enkla panelarkitektur i liggande grönt målad panel och listverk målade i ockragul kulör. En rest av sommarnöjena präglade av panelarkitektur som låg här fram till 1900-talets mitt. Småskalighetens tydliga kontrast mot omgivande storskalig postmodernistisk kontors- och bostadshusbebyggelse i tegel.
- Den kring Fabrikörsvillan omgivande grönskan/terrasserade parken som inramar byggnaden och betonar dess betydelse.



*Från bryggläget sticker Gustafshögs sommarvilla fram i den uppvuxna grönskan.*



*Stora Sjtöullens nyklassicistiska byggnad på Blockhusudden.*



*Fabrikörsvillan frontar ankomsten till det historiska bryggläget, och är tydligt inspirerad av Sjtöullens byggnader uppförda på 1700-talet.*



*Fabrikörvägen med Kuskbostaden. I bakgrunden postmodernistisk bostadsbebyggelse.*

Miljötyp: Industrimiljö

### Uttryck

- Fabriksbyggnader, kajer, lämningar, tekniska strukturer, bostäder, kontorshus, servicebyggnader koncentrerade till Nackas norra kuststräcka från Danvikstull till Nacka strand/Augustendal
- Det sena 1800-talets industriella epok med utbyggnadsfaser från 1900-talets industriella epok
- Anläggningar lokaliserade i sjönära lägen, nedanför och på de bergsbranter som kännetecknar kustområdet.
- Till industrierna hörande bostadsbyggnader, kontorshus och anläggningar samt tekniska strukturer
- Motorfabriken Augustendal, i dag Nacka strand, från sekelskiftet 1900 med fabriks- och kontorshus samt bostadshus.

### Värdebärande karaktärsdrag

*Utifrån, från farleden*

- Utfylld mark för de nu nedlagda industriernas kajanläggningar, inklämd mellan vattnet och de branta bergsidorna.
- De öppna kajerna skapade av gles, lågskalig bebyggelse i mestadels en våning. Sambandet mellan kajen och Fabrikörsvillan som visar på f.d. motorfabrikens dominans i området.

*Inifrån miljön*

- Augustendalsvägen: Den längs vägen tätt placerade hallbyggnaden med mönstermurade tegelfasader, tätt uppradade fönsterpartier och sågtandstak, tydligt distanserad mot omgivningen av en trädrad samt mot Tändkulevägens småskaliga arbetarbostäder avskilt inbäddade i hög grönska.
- Tändkulevägens arbetarbostäder med uppradad placering typisk för bruksmiljöer och en nationalromantisk utformning med grovt huggna naturstenssocklar, rödfärgade panelfasader, vitmålade listverk och gröna fönsterbågar.



Ovan: Fabrikörsvillan. Nedan: Arbetarbostäder vid Tändkulevägen.



Sentida kontors- och bostadshus  
Senare bebyggelse omfattas ej av riksintresse då den inte kan hänföras till riksintressebeskrivningens motiv eller miljötyper.

### Värdebärande karaktärsdrag

*Utifrån, från farleden*

- De sammanbyggda huskropparnas nedtrappade bebyggelse mot farleden som tillsammans med fasader i slaget, olikbränt tegel är tydligt anpassade till topografin och grönskan i skärgårdslandskapet.
- Punkthusen vars byggnadstyp med "släpp" möjliggör skärgårdslandskapets fortsatta synlighet. De sammanhängande "mustiga" kulörerna som inordnar sig i landskapets nyanser.

*Inifrån miljön*

- Postmodernistiskt utformade kontors- och bostadshus där täta stora fönsterpartier och tegelfasader ger ett rationellt formspråk som anknyter till industriernas flervåningsbyggnader som var vanliga under 1900-talets första hälft.
- Punkthus från samma tid i en tydligare bostadsarkitektur som tycks inspirerad av 1950-talet; putsfasader i mustiga kulörer och pyramidformade, flacka tak.



Ovan och nedan: Fabrikörvägen med postmodernistisk bostads- och kontorsbebyggelse.





*Vy från farleden över Augustendal med kajen, Fabrikörsvillan och bostadsbebyggelsen längs Fabrikörvägen.*

# KÄNSLIGHETSANALYS OCH KONSEKVENSBEDÖMNING

## Känslighetsbedömning

Bedömningen i detta avsnitt utgår från ett urval av synbilder/stadsrum i eller in mot planområdet. Den omfattar en känslighetsbedömning - dvs risken att de utpekade värdena förvanskas eller minskar vid ändring eller tillägg. Bedömningen klargör kulturmiljöns möjlighet att ta emot nya inslag utan att dess kulturhistoriska karaktär eller värde påtaglig förändras.

Rekommenderade anpassningar inom varje synbild är grundade i planerad utveckling men är inte författade utifrån ett framtaget utformningsförslag.

I sista steget Konsekvensbedömning finns ett utformningsförslag som bedöms inom varje synbild med hjälp av fotomontage. Bedömningarna i synbilderna sammanfattas i avsnittet Samlad bedömning.

## Konsekvensbedömning

### **Påverkan, effekter och konsekvenser**

- Påverkan är den planerade förändringen.
- Effekter är en bedömning av vad påverkan innebär för utredningens identifierade kulturmiljövärden. Exempel på effekter är förstärkning, förvanskning, försvinnande, fragmentisering, utarmning, osynliggörande av värdet o.s.v. Effekter värderas i små, måttliga, stora.
- Effekter läggs samman till konsekvenser. Konsekvensen är en samlad motivering vad som händer med möjligheterna att förstå de grundläggande motiven för riksintresset.

### **Konsekvensmatrix**

#### *Små (1)*

Små negativa/positiva konsekvenser uppkommer när ett lågt värde får liten effekt genom att värdet försvagas eller förstärks i viss utsträckning. Liten negativ/positiv konsekvens kan även uppkomma genom små förändringar av ett högre värde.

#### *måttliga (2)*

Måttliga negativa/positiva konsekvenser uppkommer när ett måttligt värde får måttliga effekter genom att värdet försvagas/förstärks så att det blir svårare/lättare att få kunskap om eller förstå den kulturhistoriska företeelsen. Måttlig negativ konsekvens kan även uppkomma för ett lägre värde som försvinner helt eller ett högre värde som försvinner delvis.

#### *stora (3)*

Stora negativa/positiva konsekvenser uppkommer när ett stort värde får stora effekter genom att värdet försvagas/förstärks påtagligt. Stor negativ konsekvens kan även uppstå om ett stort värde förvanskas eller försvinner så att miljön inte längre är kännetecknande för den kulturhistoriska företeelsen.

## **Känslighet- och tålighetsbedömning riksintresse - arbetsmetod**

Känslighetsbedömningen utgår från de tidigare identifierade värdebärande karaktärsdragen i landskapet, som i sin tur är knutna till den kulturhistoriska utvecklingen och de verksamheter som funnits i området.

Vägledande i arbetet har RAÄs kriterier för känslighetsbedömning varit (Rapport Kulturmiljöers känslighet):

1. Värden som är knutna till uttryck för en avgränsad period, kan vara känsliga för dominerande nutida tillägg.
2. Landskap som är präglade av utveckling av en viss verksamhet eller aktivitet över tid, kan vara känsliga för tillägg som saknar samband med verksamheten eller aktiviteten.
3. Uttryck som återspeglar olika tiders kontinuerliga nyttjande av en viss plats, kan vara känsliga för tillägg som förändrar eller bryter mot platsens specifika förutsättningar och egenskaper.

### **Utgångspunkter**

Alla 3 kriterier har relevans i detta projekt:

- Avgränsad period: Sommarnöjesmiljön - vid anläggande av sommarnöjena eftersträvades ett "orört" landskap där villorna var insmugna i grönskan. Den "orörda" karaktären är ofta svår att förena med nutida tillägg av exv storskaligare flerbostadshus.
- Utveckling av verksamhet över tid: Industrimiljön - När området förnyades för kontorsändamål var det ett steg ifrån den ursprungliga industriella verksamheten. När många av husen nu byggs om för bostäder så innebär det ett ytterligare steg.
- Kontinuerligt nyttjande: Skärgårdsmiljön - skärgårdslandskapet genomsyrar hela landskapsområdet och bygger upp förutsättningarna för platsen/landskapet, bebyggelsen har allt som oftast anpassats till skärgårdslandskapet. Tillägg som inte anpassas genom placering, volymhantering, undvikande av storskaliga markingrepp m.m. är därmed känsliga.



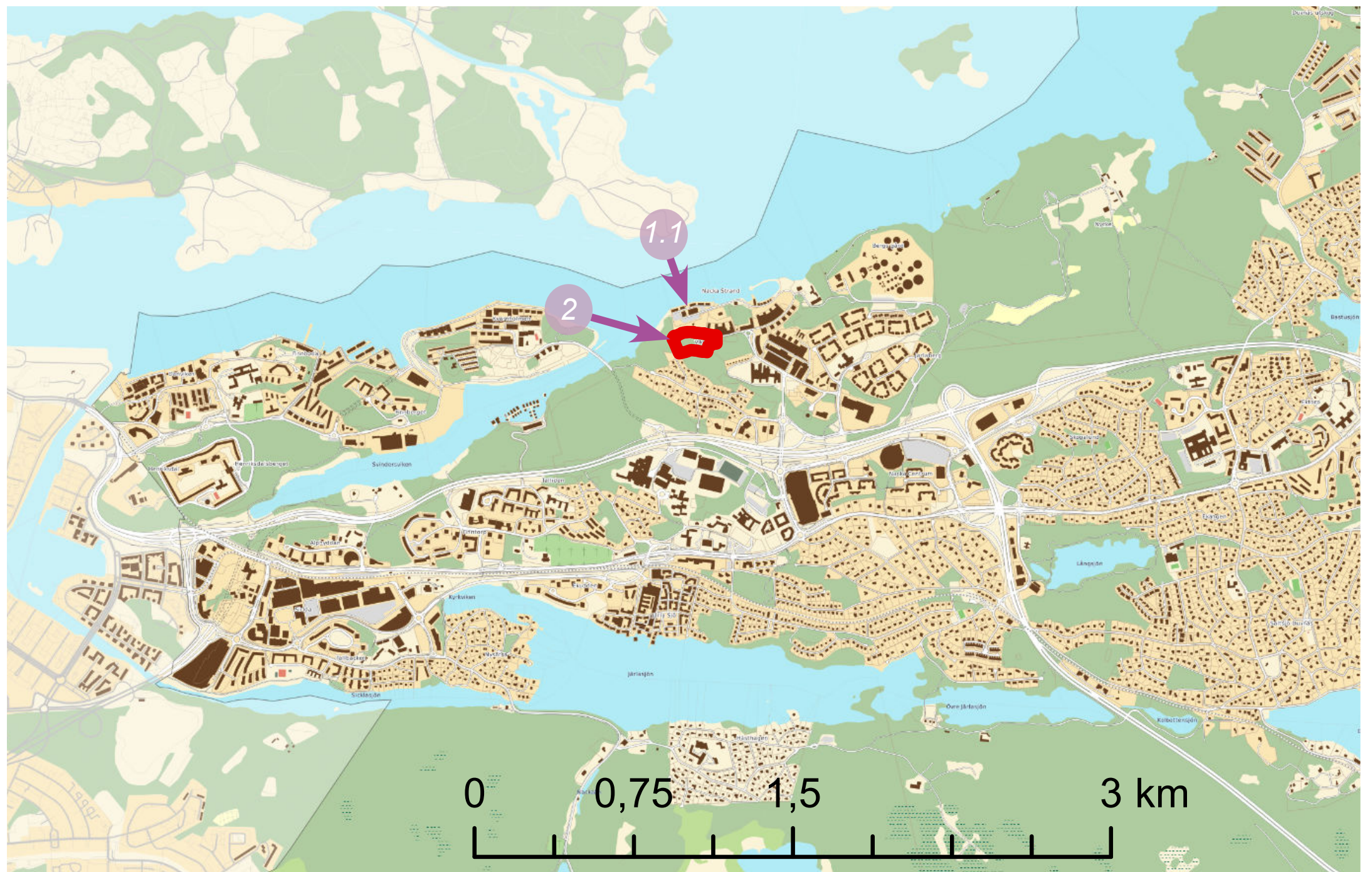
## **Konsekvensbedömning riksintresse - arbetsmetod**

I konsekvensbedömningen utgår vi från Riksantikvarieämbetets handbok för riksintressen (2014). Ett av handbokens centrala avsnitt handlar om kulturmiljöns läsbarhet. Det vill säga hur väl miljön fortsättningsvis kommer att karaktäriseras av eller återspegla det riksintressanta sammanhang som ligger till grund för utpekandet. I denna bedömning är utgångspunkter påverkan på miljön som helhet samt påverkan på enskilda objekt som har betydelse för den riksintressanta kulturmiljöns läsbarhet.

Relevanta frågor för bedömningen har varit:

- Vad försvinner? Försvinner enskilda objekt, strukturer eller funktionella och visuella samband som är viktiga för läsbarheten av kulturmiljön?
- Vad tillkommer? Tillkommer något som påverkar skala eller karaktärsdrag på ett sätt som minskar läsbarheten? Tillkommer något som ökar läsbarheten?
- Är påverkan visuell? Påverkas siktlinjer, skala, sammanhang, rumslighet eller andra aspekter som är viktiga för att förstå och uppleva kulturmiljön?
- Är påverkan funktionell? Påverkas funktion, rörelsestråk, vägstruktur eller andra förutsättningar som är viktiga för att kunna bruka, förvalta och röra sig i kulturmiljön?
- Är påverkan direkt? Är det troligt att åtgärden kan komma att följas av andra åtgärder med negativ inverkan?
- Är påverkan indirekt? Finns det risk för att åtgärden på sikt minskar möjligheten att bruka och förvalta kulturmiljön?

# Kartor som visar vybilder



1.1



1.2



1.3



2



3



# SITUATIONSPLAN

1:500



Volymerna har en fallande siluett sett från detta perspektiv. Situationsplan från White arkitekter.

## Beskrivning av förslaget

Nedan beskrivs nuvarande förslag som legat till grund för konsekvensbeskrivningen på kommande sidor. Förslaget innebär:

- Fyra tillkommande byggnadsvolymer längs Fabrikörvägen på en yta som idag upptas av obebyggd skärgårdsnatur.
- Byggnadsvolymer sticker tydligt upp ovanför och mellan befintliga punkthus.
- Byggnadsvolymer sticker marginellt upp ovanför befintlig, översta trädridå. I stora drag följer volymerna befintlig horisontlinje.
- Byggnadsvolymer B och C har en större utbredning i plan än framförvarande punkthus, medan volymer A och D är mindre.
- De fyra volymerna har en fallande siluett från öster till väster sett

från farleden (se figur nedan).

- Den östra volymen (D) har samma höjd över vattnet som befintligt nedtrappande hus. Den högre horisontlinje som introducerades med påbyggnader av takvåningar på detta intilliggande hus år 2011 förlängs nu även till dessa delar av Nacka strand.
- Samtliga volymer upplevs som något smalare än framförvarande punkthus sett framifrån från farleden.
- Fabrikörvägen breddas från 6 meter till 12 meter.
- Nuvarande naturmarkskaraktär med tät, småskalig växtlighet och berg i dagen ersätts närmast Fabrikörvägen av en terrasserad slänt alternativt en sprängkant med enstaka sparade och nyplanterade träd.



Volymerna har en fallande siluett sett från detta perspektiv.

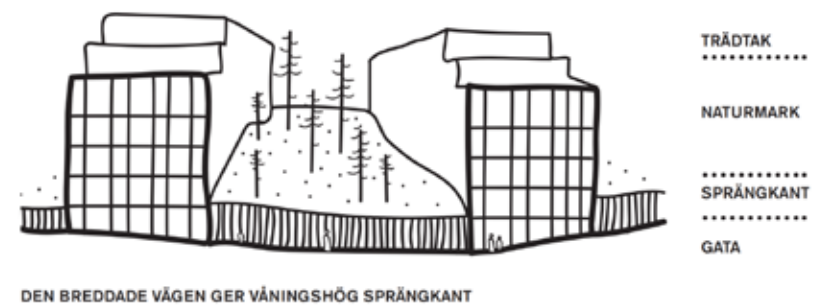


Fotomontage med föreslagen bebyggelse sett från Norra Kvarnholmen.

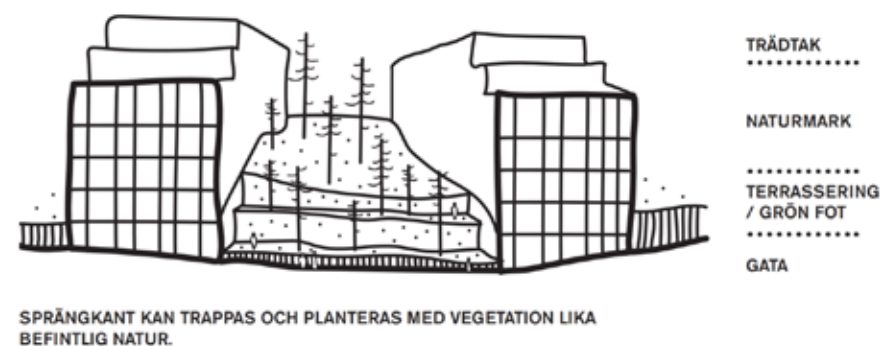


Fotomontage med föreslagen bebyggelse sett från Blockhusudden.

### GESTALTNING LANDSKAP NATUR/TOPOGRAFI



Alternativ 1 för landskapsgestaltning längs Fabrikörsvägen med rakt avslutad sprängkant. Illustration från White arkitekter.



Alternativ 2 för landskapsgestaltning längs Fabrikörsvägen med nedtrappad sprängkant. Illustration från White arkitekter.

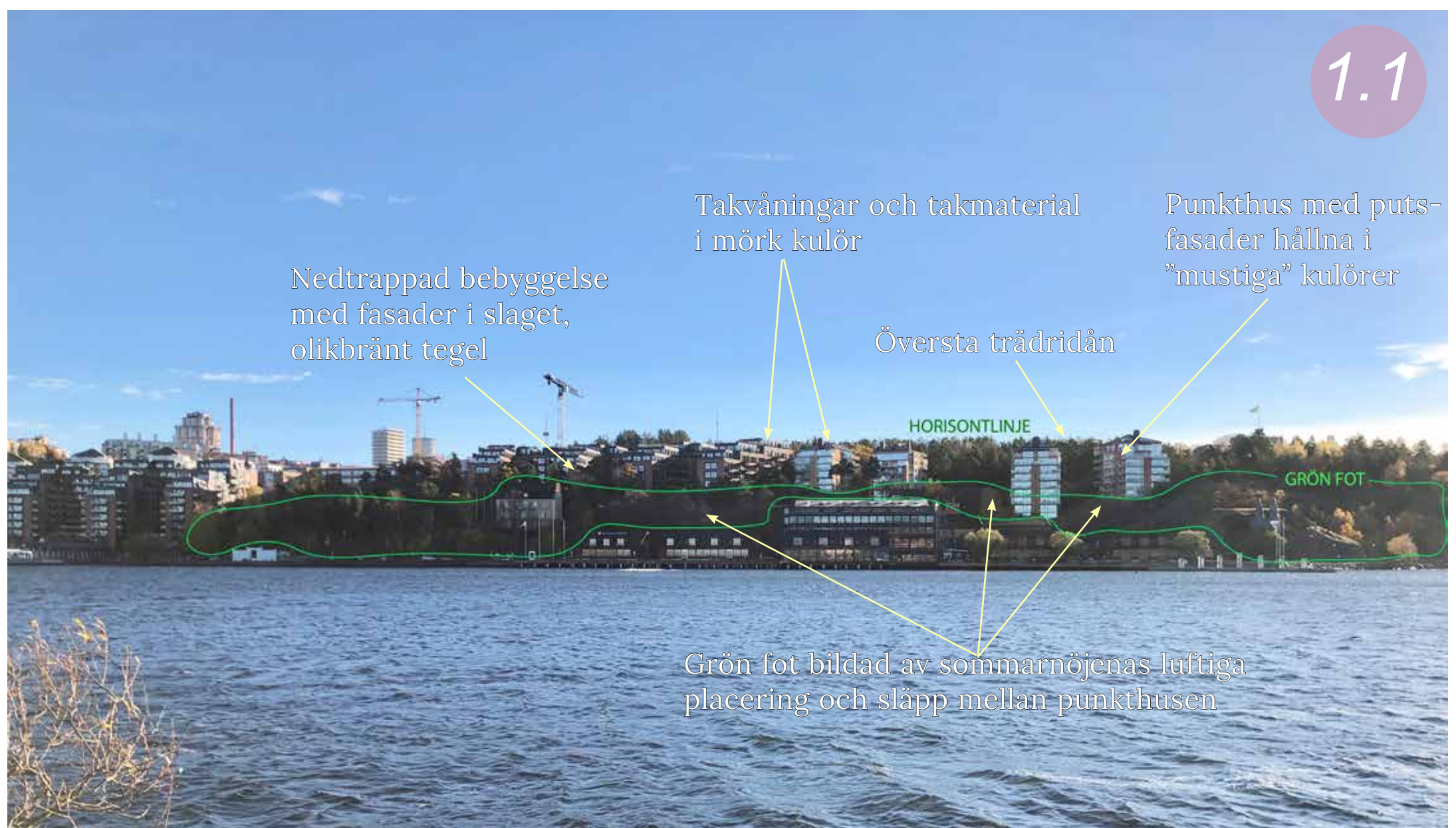
## 1. Blockhusudden och farleden

Från Blockhusudden bildas en för farleden viktig helhetsmiljö av brygglägena, kajanläggningarna samt den kring Fabrikörsvillan uppvuxna grönskan och markanta branta topografin.

Befintlig bebyggelse samverkar med trädtopparnas höjd i horisonten, en anpassning förstärkt av nedtrappningen mot farleden. Släppen mellan husen samt de sammankopplade kvarterens framskjutande flygelbyggnader understödjer också grönskans och terrängens fortsatta dominans.

Fabrikörsvillans taktäckningsmaterial av svart bandplåt "smälter in" i den skuggade topografin på farledens norra sida. Nedtonad kulörsättning av tak återkommer även i bakomvarande byggnader från 1980-talet. Dessa byggnader har även en nedtrappning som tydligt återknyter till Sicklaöns branter som tilltar ned mot farleden.

Berörda miljötyper av riksintresse: sommarnöjesmiljö, skärgårdsmiljö.





## Känslighet och tålighet

- Mycket känsligt för nytillskott som försvagar upplevelsen från farleden av skärgårdslandskapets sammanhängande grönstruktur som nätt och jämnt fortsatt kan skönjas genom "den gröna foten", släppen mellan punkthusen och den översta trädridån som avtecknar sig mot bakomvarande himmel och bebyggelse.
- Mycket känsligt för åtgärder som påtagligt påverkar grönstrukturen som dominant i siluetten.
- Mycket känsligt för ytterligare förtätning på kajen som är högre än befintliga "hamnmagasin" från 1990-talet pga påverkan på gröna foten.
- Känsligt för ytterligare nytillskott som inte inordnar sig i landskapets nedtrappning mot farleden.
- Känsligt för ytterligare nytillskott som i utförande (fasadmateriell, färgsättning och detaljer) inte anpassas till landskapspartiets skuggning som ger övervägande mörka toner. Exempelvis är fasader med hög grad av vithet samt färgstarkare kulörer utan samband med naturlandskapets färgtoner känsliga.
- Mindre känsligt för nytillskott som utgår från nuvarande trädridåsnivåer förutsatt att släpp där grönskan sticker fram, kan bibehållas.



- Mindre känsligt för nytillskott så länge dessa placeras så att de kompletterar befintlig bebyggelse samtidigt som de utformas med bibehållande av topografin och grönskan.

#### Anpassning av åtgärder

- Tillskott utförs på ett sätt som säkerställer att grönstrukturen med den översta trädridån och den gröna foten förblir sammanhängande och dominant i siluetten från Blockhusudden.
  - Placering av nytillskott förordas bakom befintliga punkthus. Nockhöjd bygger vidare på befintlig bebyggelse och kan hämta inspiration från de sammanbyggda kvarterens avtrappande takfotslinjer och punkthusens släpp som tydligt avspeglar skärgårdstopografin.
- Byggnadsvolymernas materialval och övergripande färgsättning kan bygga vidare på omgivande postmodernistisk bebyggelse:
    - takmaterial och takvåningar präglade av ett mörkare/nedtonat utförande.
    - det sammanbyggda kvarterets fasader av slaget, olikbränt tegel eller de putsade punkthusens jordiga 50-talsinspirerade kulörer
  - Byggnadsvolymernas materialval och övergripande färgsättning kan även ta avstamp i den rådande naturmarkskarakteren präglad av trädens dova gröna och bruna kulörer samt bergens gråa hållar.

## Konsekvensbedömning

### Påverkan

- Fyra tillkommande byggnadsvolymer längs Fabrikörvägen på en yta som idag upptas av obebyggd skärgårdsnatur.
- Byggnadsvolymerna sticker upp ovanför och mellan befintliga punkthus.
- Byggnadsvolymer B och C har en större utbredning i plan än framförvarande punkthus, medan volymer A och D är mindre. De

- fyra volymernas samlade siluett är nedtrappande i höjd i linje med översta trädridån och horisontlinjen. Samtliga volymer är något smalare sett framifrån från farleden.
- Den östra volymen (D) har samma höjd över vattnet som befintligt nedtrappande hus. Den högre horisontlinje som introducerades med påbyggnader av takvåningar på detta intilliggande hus år 2011 förlängs nu även till dessa delar av Nacka strand.





## Effekter

### *Skärgårdslandskapets grönska och topografi*

- Föreslagna volymer täpper för en stor del av släppen mellan punkthusen i denna del av Nacka strand. Effekten är olika påtaglig beroende på vilken synvinkel en har mot området. Särskilt från farleden och sett lite från sidan är effekten av igentäppning påtaglig, men den är även markant på längre avstånd och rakt framifrån (Blockhusudden).
- Byggnadsvolymer har en något utökad höjd jämfört med befintliga punkthus (1-2 våningar) men upplevs i stor utsträckning som en fortsättning på dessa samt på horisontlinjen.
- Föreslagna byggnadsvolymer har en fallande siluett. Detta ger bebyggelsen en karaktär av anpassning till topografin (likt framförvarande punkthus).
- Grönska och topografi försvinner i området på grund av volymernas utbredning.
- Den orörda naturen på hållmark med grunt jorddjup är med största sannolikhet nederbördsberoende, och med en viss magasinering av nederbörd i jordtäcket. Genom dränering av ledningsgravar och grundläggning för de nya husen kommer den hydrologiska situationen påverkas så att tillgång till växttillgängligt vatten i mark minskar. Det medför en försämring för vegetationen, men troligen mest i direkt anslutning till dränering.

Effekterna innebär samlat att skärgårdslandskapets dominans i siluetten minskar i viss utsträckning, och att bebyggelsens prägel på landskapet blir något större. Negativa effekter bedöms som måttliga.

#### *Sommarnöjena och den gröna foten*

- Släppen mellan punkthusen möjliggör förståelse för den grönska som har bäddat in sommarnöjena i en obruten grön fond. Denna karaktär påverkas påtagligt genom att grönskan bakom Gustafshög delvis försvinner.
- Påverkan är dock indirekt genom att förändringen inte sker inom området för den gröna foten.

Sammantaget bedöms de negativa effekterna för sommarnöjena och den gröna foten som måttliga.

#### **Konsekvenser**

- Negativa konsekvenser bedöms sammantaget bli måttliga negativa för vybildningen. Detta grundar sig på två saker:
  - Skärgårdslandskapets terräng och grönska är fortsatt präglade från farleden och Blockhusudden. Förslaget innebär att en ny bebyggelseskala introduceras horisontellt (volym B och C), vilket blir särskilt tydligt sett från vy 1.3. Vertikalt har förslaget tagit landskapets befintliga skalor som utgångspunkt. Bebyggelsehöjden upplevs som en naturlig fortsättning av både skärgårdsnaturens horisontlinje och framförvarande punkthus.
  - Ianspråkstagandet av skärgårdsnatur leder till att upplevelsen av sommarnöjen inbäddade i grönska (Gustafshög) påverkas negativt. Påverkan är indirekt då förändringen inte sker inom den gröna foten.

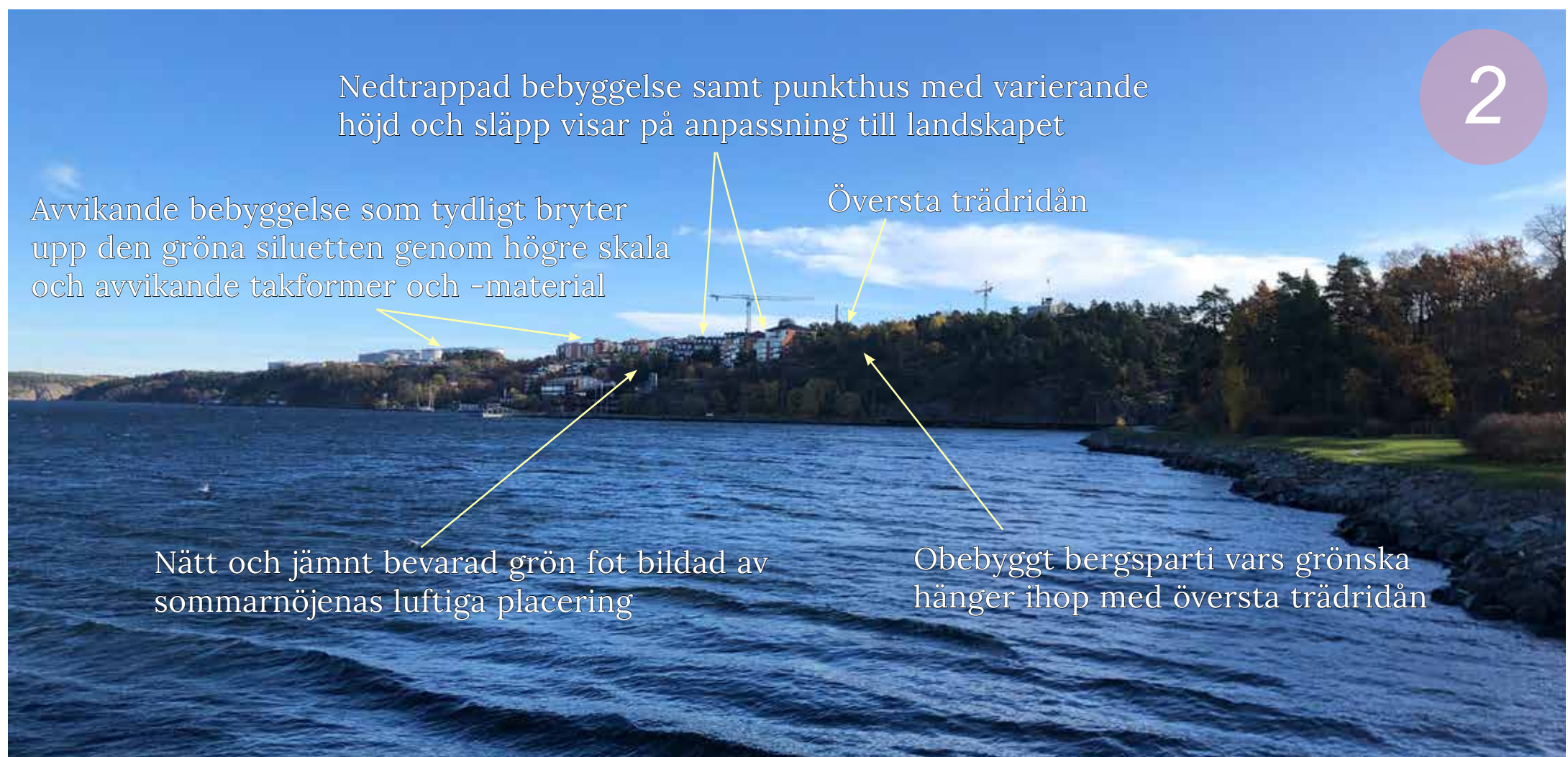
## 2. Norra Kvarnholmen

Från det industriellt präglade Norra Kvarnholmen uppfattas landskapet österut till stor del som ett påtagligt skärgårdslandskap. Nacka strands täta bebyggelse är ett undantag i denna övergripande karaktär.

Det är påtagligt i synbilden hur bebyggelsen, med undantag av Bergs oljehamn, trappar nedåt och

följer skärgårdstopografin. Även från detta håll är den gröna foten och den övre trädridån tydliga kännetecken. Den gröna foten framstår från detta håll som mycket viktig för skärgårdslandskapets karaktär, som motvikt till Nacka strands täta, stadsmässiga karaktär i övrigt.

Berörda miljötyper av riksintresse: sommarnöjesmiljö, skärgårdsmiljö.



## Känslighet och tålighet

- Mycket känsligt för nytillskott som försvagar upplevelsen från farleden av skärgårds-landskapets sammanhängande grönstruktur som nätt och jämnt fortsatt kan skönjas genom ”den gröna foten”, släppen mellan punkthusen och den översta trädridån.
- Mycket känsligt för åtgärder som påtagligt påverkar grönstrukturen som dominant i siluetten.
- Mycket känsligt för nytillskott som inte inordnar sig i landskapets nedtrappning mot farleden och som påverkar grönstrukturens roll som dominant i siluetten (jämför avvikande bebyggelse i foto föregående sida).
- Mindre känsligt för nytillskott som plockar upp befintliga översta trädridånivå och bebyggelsens nedtrappning som följer denna.

## Anpassning av åtgärder

- Tillskott utförs på ett sätt som säkerställer att grönstrukturen - den översta trädridån, obebyggda bergspartier närmast i vyn samt den gröna foten kring sommarvillorna - fortsatt är dominant i vyn från Norra Kvarnholmen.
- Placering av nytillskott förordas bakom befintliga punkthus. Nockhöjd bygger vidare på befintlig bebyggelse och kan hämta inspiration från de sammanbyggda kvarterens avtrappande takfotslinjer och punkthusens släpp som tydligt avspeglar skärgårdstopografin.
- Byggnadsvolymernas materialval och övergripande färgsättning kan bygga vidare på omgivande postmodernistisk bebyggelse:
  - takmaterial och takvåningar präglade av ett mörkare/nedtonat utförande.
  - det sammanbyggda kvarterets fasader av slaget, olikbränt tegel eller de putsade punkthusens jordiga 50-talsinspirerade kulörer
- Byggnadsvolymernas materialval och övergripande färgsättning kan även ta avstamp i den rådande naturmarkskaraktären präglad av trädens dova gröna och bruna kulörer samt bergens gråa hållar.

## Konsekvensbedömning

### Påverkan

- Tillkommande byggnadsvolymer som tar i anspråk en yta som idag upptas av obebyggd skärgårdsnatur.
- Främst de två östra volymerna (C och D) är synliga från detta håll. Byggnadsvolymerna sticker upp ovanför befintliga punkthus. De sticker upp marginellt ovanför befintlig övre trädridå.
- Byggnadsvolym D:s nedtrappning är synlig i vyn. Volymerna följer den övre trädridån och horisontlinjen.
- Byggnadsvolymer B och C har en större utbredning i plan än framförvarande punkthus, medan volymer A och D har en något mindre. De fyra volymernas samlade siluett är jämnare i höjd än framförvarande punkthus.



## Effekter

### *Skärgårdslandskapets grönska och topografi*

- Byggnadsvolymer har en utökad höjd jämfört med befintliga punkthus (1-2 våningar) och men upplevs i stor utsträckning som en fortsättning på dessa samt på horisontlinjen.
- Hus D:s övre volym, även hus C, är jämnhöga med övre trädridån vilket gör att skärgårdslandskapet fortsatt delvis är dominerande för horisontlinjen i landskapet. Nuvarande bebyggelsekaraktär präglad av inbäddning i grönskan kvarstår delvis som präglande i vyn. Effekten blir skärgårdslandskapets svagt minskade dominans.
- Byggnadsvolymer har från denna vy en rak siluett men visar höjdmässigt på en tydlig anpassning till skärgårdsnaturens sluttande topografi ned mot farleden.
- Grönska och topografi försvinner i området på grund av volymernas utbredning.
- Den orörda naturen på hällmark med grunt jorddjup är med största sannolikhet nederbördsberoende, och med en viss magasinering av nederbörd i jordtäcket. Genom dränering av ledningsgravar och grundläggning för de nya husen kommer den hydrologiska situationen påverkas så att tillgång till växttillgängligt vatten i mark minskar. Det medför en försämring för vegetationen, men troligen mest i direkt anslutning till dränering.

Effekterna innebär samlat att skärgårdslandskapets dominans i siluetten minskar i viss utsträckning, och att bebyggelsens prägel på landskapet blir något större. Negativa effekter bedöms som måttliga.

### *Sommarnöjena och den gröna foten*

- Intrycket av sommarnöjen inbäddade i grönska påverkas inte i nämnvärd utsträckning från detta håll då "gröna foten" inte påverkas nämnvärt från denna vy (jämfört med vyer från farleden och Blockhusudden).

Negativa effekter bedöms som ringa för sommarnöjena och den gröna foten i denna vy.

## Konsekvenser

Negativa konsekvenser bedöms som små-måttliga för vybilden. Detta grundar sig på två saker:

- Dominansen hos skärgårdslandskapets terräng och grönska minskar något från Kvarnholmen. Bebyggelsehöjden upplevs som en naturlig fortsättning av både skärgårdsnaturens horisontlinje och framförvarande punkthus.



### 3. Fabrikörvägen

Fabrikörvägens stadsrum domineras av sentida postmodernistisk bostadsbebyggelse. Husen är tätt placerade mot gatan och i dess västra del utformade som punkthus med släpp. Tillsammans med den obebyggda grönskan på södra sidan av gatan bidrar detta till ett stadsrum med påtaglig prägel av skärgårdsnatur i område för DP 5. Skärgårdsnaturen präglas av magra jordar med förhållandevis låga tallar, björkar och enstaka ädellövträd samt friliggande hållmarker/berg i dagen.

Berörda miljötyper av riksintresse: skärgårdsmiljö.

#### Känslighet och tålighet

- Känsligt i denna synbild för ianspråks- tagande av obebyggd skärgårdsnatur.
- Känsligt i denna synbild för mar- kingrepp som innebär att berg i dagen, hållmarker och träd försvinner.
- Även om skärgårdslandskapet är en avgö- rande del av riksintresset så är det särskilt i ett perspektiv från farleden som påverkan på detta är mest känsligt, detta bedöms vara tydligt i riksintressets motivtext. På grund av omgivande bebyggelses sen- tida prägel har inte skärgårdsnaturen, i denna synbild, en avgörande betydelse för riksintresset som helhetsmiljö. Därmed bedöms det som känsligt i just denna synbild för tillkommande bebyggelse.



## Konsekvensbedömning

### Påverkan

- Tillkommande byggnadsvolymer med tomtmark tar i anspråk en yta som idag upptas av obebyggd skärgårdsnatur.
- Nuvarande naturmarkskaraktär med tät, småskalig växtlighet och berg i dagen ersätts närmast Fabrikörvägen av en terrasserad slänt alternativt en sprängkant med enstaka sparade och nyplanterade träd.
- Nuvarande gata breddas från 6 meter till 12 meter.

### Effekter

- Påverkan innebär att obebyggd skärgårdsnatur präglad av berg i dagen, magra jordar med småskalig, tät trädvegetation ersätts närmast Fabrikörvägen av en slänt präglad av terrasser i samtida utformning. Detta innebär tillsammans med gatans breddning ett mer hårdgjort gaturum där skärgårdslandskapet blir mindre präglande längs stora delar av Fabrikörvägen.
- Längs ytterkanterna och delar av Fabrikörvägen kvarstår befintlig naturmarkskaraktär.

Skärgårdsnaturens prägel på Fabrikörsvägen avtar på ett påtagligt sätt. Negativa effekter bedöms sammantaget som måttliga då skärgårdsnaturen delvis försvinner, delvis kvarstår längs gatan.

### Konsekvenser

Negativa konsekvenser bedöms sammantaget som måttliga. Detta grundar sig på två saker:

- Försvinnandet av skärgårdsnatur sker inte längs hela Fabrikörvägens gaturum.
- Upplevelsen av skärgårdsnaturen från Fabrikörvägens gaturum är inte avgörande för riksintresset. Det är främst den skärgårdsnatur som kan upplevas från farleden som är avgörande för den fortsatta läsbarheten av riksintresset som helhetsmiljö.

# SAMLAD KONSEKVENSBEDÖMNING

## **DP 5 Berget**

Negativa konsekvenser bedöms till största delen som måttliga, och i viss mån små, av bebyggelseförslaget.

Främst grundas detta på att dominansen hos skärgårdslandskapets grönska och topografi minskar men fortsatt är präglade från farleden, uttryckt i de analyserade vybilderna. I detta ingår även negativ inverkan genom indirekt påverkan på den idag alltjämt bibehållna karaktären av sommarnöjen inbäddade i grönska.

## **Möjliga kumulativa effekter för andra detaljplaner**

Genomförandet av dp 5 Berget kan påverka möjligheten att bebygga den framförvarande kajen i dp 5 Kajen. Medan Berget tar i anspråk den gröna horisontlinjen så innebär bebyggelse på Kajen en visuell barriär som försämrar förutsättningarna att uppleva den gröna foten. Sammantaget riskerar därmed de två etapperna att innebära att en stor andel av skärgårdsterrängens grönstruktur i denna del av Nacka strand osynliggörs vilken troligen innebär påtagliga negativa konsekvenser för riksintresset.

# FORTSATT ARBETE

För att övervägande måttliga negativa konsekvenser ska kunna bli små negativa konsekvenser så är det viktigt att fortsatt följa upp och inarbeta riktlinjerna nedan för byggnadsvolymer samt grönskans tillvaratagande.

## Byggnadsvolymernas utförande

- Tillskott utförs på ett sätt som säkerställer att gröstrukturen - den översta trädridån, obebyggda bergspartier samt den gröna foten kring sommarvillorna - fortsatt är sammanhängande och dominanta i landskapet.
- Placering av nytillskott förordas bakom befintliga punkthus. Fasader mot farleden bör ha motsvarande visuella avtryck med smal sida vänd mot denna. Byggnadsvolymernas höjder ska bygga vidare på befintliga, framförvarande punkthus och utgå från befintlig grönskas horisontlinjer samt skärgårdslandskapets sluttande topografi ned mot farleden.
- Inspiration kan hämtas från de sammanbyggda kvarterens avtrappande takfotslinjer och punkthusens släpp som tydligt avspeglar och anpassar sig till skärgårdstopografien.
- Byggnadsvolymernas materialval och övergripande färgsättning kan bygga vidare på omgivande postmodernistisk bebyggelse:
  - takmaterial och takvåningar präglade av ett mörkare/nedtonat utförande.
  - det sammanbyggda kvarterets fasader av slaget, olikbränt tegel eller de putsade punkthusens jordiga

50-talsinspirerade kulörer

- Byggnadsvolymernas materialval och övergripande färgsättning kan även ta avstamp i den rådande naturmarkskaraktären präglad av trädens dova gröna och bruna kulörer samt bergens gråa hållar.
- Alla byggnadsvolymer fasader behöver inte ha en och samma kulörton. Likt framförvarande punkthus kan en liten kulörskillnad men i samma nyans innebära en mycket diskret variation som förenklar avläsningen av volymerna var för sig och därmed skalar ned upplevelsen av den föreslagna bebyggelsens omfattning.

## Grönskans tillvaratagande

- Noggrant planera för hur bevarad vegetation på kvartersmark kring de föreslagna byggnadsvolymer ska sköts och hur skadad vegetation ersätts.
- Viktigt att behålla naturmarkskaraktären för att värna den visuella upplevelsen av riksintresset från farleden.
- För att så långt möjligt motverka försämring för vegetationen är det gynnsamt om ledningar samför läggs i få ledningsgravar och i de nya byggnadernas närhet, så att större sammanhängande områden kan lämnas opåverkade.
- Ytorna kring befintliga punkthus kan tjäna som förebild för hur träd och naturmark tas tillvara kring de föreslagna byggnadsvolymer.

# KÄLLFÖRTECKNING

Kommunala planeringsunderlag och program

- Kulturmiljöprogram för Nacka kommun, Nacka kommun 2012
- Kulturhistoriska miljöer, Cecilia Hammarlund-Larsson, Nacka kommun 1987

Regionala och nationella kunskapsunderlag

## Riksantikvarieämbetet

- Riksintressebeskrivning [A 51, A 58]

## Länsstyrelsen Stockholm

- Story map över länets riksintressen. Länsstyrelsens geodataportal. [Länk](#).

GIS och kartor

## Grundkartor

- Grundkarta: Copyright Nacka kommun.

## Digitala databaser

- Fornsök: shape-filer med fornlämningar, övriga kulturhistoriska lämningar samt bevakningsobjekt. Riksantikvarieämbetet.
- Bebyggelseregistret. Riksantikvarieämbetet.

Internet

## Vybilder och fotografier

- Fotografi från Augustendal hämtad från Google street view.
- Övriga fotografier tagna av författarna där inte annat anges.

## Historiska kartor

- 1817 års karta över Stockholm. Hämtad från: Stockholmskällan
- 1891 års karta över Stockholm. Hämtad från: Stockholmskällan

## Digitala bildarkiv

- O A Mankells oljemålning: Hämtad från Stockholmskällan.

## Nationella vägledningar och riklinjer

- Rapport från Riksantikvarieämbetet - Plattform Kulturhistorisk värdering och urval: Grundläggande förhållningssätt för arbete med att definiera, värdera, prioritera och utveckla kulturarvet. RAÄ, 2015-01-19.
- Rapport från Riksantikvarieämbetet - Kulturmiljövårdens riksintressen enligt 3 kap. 6 § miljöbalken. Handbok. RAÄ, 2014-06-23.